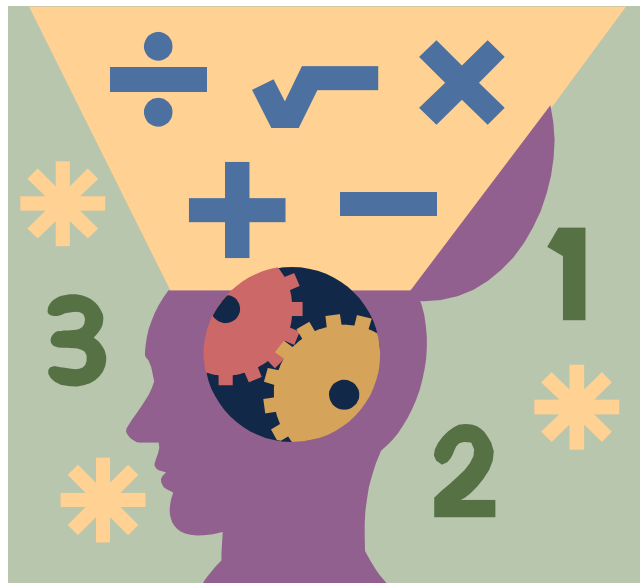

RAPPORT

Utbildningsförvaltningen, Stockholm stad

Utvärdering av det diagnostiska provet i matematik för gymnasieskolan ht 2014



Stockholm 2014-01-08

Sweco Strategy AB

Linda Wahlman
Henrik Nilsson

INNEHÅLLSFÖRTECKNING

Sammanfattning	3
1 Inledning	4
1.1 Bakgrund och syfte	4
1.2 Tillvägagångssätt	4
1.3 Avgränsningar	5
1.4 Statistisk metod	6
1.4.1 Teori	6
1.4.2 Modellresultat	7
1.4.3 Avvikelse	8
2 Beskrivning av provresultat och betyg	9
2.1 Provresultat	9
2.1.1 Provresultat fördelat efter grundskolebetyg	10
2.1.2 Resultat per delområde i provet	12
2.2 Avlämnande grundskolor	16
2.3 Gymnasieskolorna	18
3 Utvärdering av betygssättning	20
3.1 Skillnader i betygssättning mellan grundskolor	20
3.2 Modellresultaten fördelat på Gymnasieskolor	24
3.3 Jämförelse mellan kommunala och fristående grundskolor	27
3.4 Jämförelse med föregående års analys av betygssättning	27
4 Tabellbilaga	29

Sammanfattning

I föreliggande rapport presenteras resultaten från det diagnostiska prov i matematik som elever i årskurs 1 på gymnasieskolorna i Stockholm skrivit höstterminen 2014.

Resultaten av analysen tyder på att det finns skillnader i provresultat mellan elever som har fått samma betyg från grundskolan. Det genomsnittliga resultatet är som förväntat högre för elever med högre betyg men det finns en spridning inom respektive betygsgrupp.

Med hjälp av statistiska metoder skattas förväntat provresultat för eleverna, vilket jämförs med deras faktiska provresultat. Med hjälp av dessa uppgifter görs en utvärdering av grundskolornas betygssättning, dvs. elevernas grundskolebetyg i matematik jämförs med vad de presterade vid inträdet i gymnasieskolan ca tre månader senare.

En analys av avvikelser mellan förväntat och faktiskt provresultat visar om grundskolorna i genomsnitt har satt höga betyg i förhållande till hur deras elever presterat på provet. I sammanhanget bör det också nämnas att på grund av provets konstruktion är det inte möjligt att dra långtgående slutsatser om huruvida skolor har en restriktiv betygssättning i förhållande till genomsnittet för övriga skolor.

Totalt sett bland Stockholms grundskolor var det 20 skolor som hade en positiv avvikelse och 14 som hade en negativ avvikelse. En positiv avvikelse kan indikera en generös betygssättning. Den skola som avvek mest var Jensen grundskola östra som hade en positiv avvikelse på 5,3 poäng. Det innebär att eleverna presterade i genomsnitt lägre mot vad som förväntas utifrån grundskolebetyget i matematik. Andra skolor som hade en signifikant positiv avvikelse var bl.a. Vinstagårdsskolan, Sverigefinska grundskolan och Bäckahagens skola. Det var fem skolor som, förutom i denna studie, även föregående år hade en positiv avvikelse. Dessa skolor var Vinstagårdsskolan, Kunskapsskolan Spånga, Kulturama musikdramatiska grundskola, Internationella Engelska skolan Hässelby samt Spånga grundskola.

Viktigt att tänka på är att det finns faktorer som modellen inte tar hänsyn till och som kan påverka utfallet. Exempelvis kan elever från skolor med positiva avvikelser haft kunskaper av mer yttlig natur jämfört med de genomsnittliga skolorna.

Det genomsnittliga resultatet på provet bland alla gymnasieeleverna i Stockholm var 22 poäng och medianvärdet var 21 poäng. Jämfört med föregående år är medelvärdet drygt ett poäng lägre och medianvärdet är två poäng lägre.

1 Inledning

1.1 Bakgrund och syfte

Sweco Strategy AB har på uppdrag av Utbildningsförvaltningen genomfört en analys av det diagnostiska matematikprov som skrevs av elever i årskurs 1 på gymnasiet under höstterminen 2014. Syftet med studien är att utvärdera grundskolornas betygssättning i ämnet matematik, vilket görs genom att analysera sambandet mellan elevernas grundskolebetyg i matematik och deras resultat på det diagnostiska provet i matematik. Samtidigt kan studien också användas som ett underlag till gymnasieskolornas lärare för att planera undervisningen av matematik utifrån elevernas kunskaper inom olika områden och för analyser av elevernas kunskaper inom olika delar av grundskolans kursplan i matematik. Motsvarande studie har genomförts årligen sedan 2011 och denna rapport har samma upplägg som tidigare år för att förenkla jämförelser.

Sedan 2013 grundar sig analysen på det nya betygssystemet där elevernas färdigheter bedöms på en skala A-E (elever som inte är godkända i matematik ingår inte i studien).

Föreliggande studie grundar sig på 2014 års utfall. Resultaten för 2014 jämförs även med motsvarande resultat för 2013 för att på så vis få en uppfattning om förändringar över tid. Dock skall resultaten fortfarande främst ses som ett diskussionsunderlag.

Resultatredovisningen i tabellbilagan kan användas av enskilda skolor, både grund- och gymnasieskolor, för att få en bild av deras elevers kunskaper i matematik.

1.2 Tillvägagångssätt

Provresultaten på det diagnostiska provet har samlats in via en webbapplikation där ansvarig på respektive gymnasieskola har registrerat poängen på de 35 deluppgifterna. Efter genomförd insamling har Gymnasieantagningen Stockholms län kompletterat med uppgifter om elevernas grundskolebetyg i matematik samt avlämnande grundskola.

50 gymnasieskolor rapporterade in resultat på provet 2014; 21 kommunala och 29 fristående skolor. Totalt rapporterades det in resultat för 6 190 elever. Vissa av eleverna saknade dock ett fullständigt betyg i matematik och i vissa fall saknades bakgrundsuppgifter helt hos Gymnasieantagningen. De elever som saknade fullständiga uppgifter har inte använts i analysen och även elever på introduktionsprogram har exkluderats. Efter att dessa elever exkluderats återstod 5 830 elever.

Genom linjär regressionsanalys, som beskrivs närmre i avsnitt 1.4.1, studeras sambandet mellan elevernas grundskolebetyg och deras provresultat. Denna analysmetod gör det möjligt att beräkna ett förväntat värde på provet utifrån elevens grundskolebetyg. Eftersom ett större elevunderlag gör modellen mer robust, ingår även elever på gymnasieskolor i Täby och Danderyds kommuner som skrivit samma prov vid framtagning av modellen. Resultat redovisas dock enbart för skolorna i Stockholm. Vidare är det endast elever som fått ett betyg i matematik enligt det nya betygssystemet som ingår i modellen. Det förväntade resultatet på provet jämförs sedan med det faktiska

provresultatet och differensen dem emellan visar hur eleven har presterat i förhållande till vad som kan förväntas.

Då eleverna grupperas efter avlämnande grundskola tydliggörs vilka skolor vars elever presterat bättre respektive sämre än vad de förväntats göra på provet. De grundskolor vars elever presterat sämre har således en indikation på att de kan vara generösa i sin betygssättning. På grund av provets konstruktion är det däremot svårt att på motsvarande sätt uttala sig om de grundskolor vars före detta elever presterat bättre på provet än vad de statistiskt förväntas att göra.

1.3 Avgränsningar

Sammanställningarna av resultatet på provet baseras på de elever som antagits till ett gymnasieprogram i Stockholms stad höstterminen 2014 och som har uppgift om totalpoäng på provet. Vidare skall eleverna även ha godkänt betyg i matematik från grundskolan, dvs. betyg A-E alternativt G, VG eller MVG enligt det gamla betygssystemet. Elever på introduktionsprogram ingår inte i studien.

Resultaten redovisas både fördelat på gymnasieskola och på avlämnande grundskola. Då resultaten redovisas per gymnasieskola baseras resultaten även på elever som har en avlämnande grundskola som är belägen utanför Stockholms stad.

I regressionsanalysen används även elever som inte kommer från en avlämnande grundskola i Stockholms stad eftersom modellen på så vis blir bättre underbyggd då den baseras på ett större underlag. Elever som inte fått betyg på skalan A-E går dock inte att använda i själva regressionsanalysen.

Somliga grundskolor representeras av relativt få elever som deltagit i provet vilket medför begränsade möjligheter att uttala sig om dessa skolors betygssättning. Statistiska analyser av detta slag bör inte göras utifrån allt för små underlag eftersom slumpmässiga faktorer då får en stor inverkan på resultaten. I denna rapport redovisas därför inte grundskolor där färre än 10 elever skrivit provet eller om antalet elever som skrivit provet utgör mindre än 30 % av de som gick i åk 9 läsåret 2013/2014 på respektive skola. Resultatuppgifter fördelat på gymnasieskolorna redovisas heller inte när antalet elever som skrivit provet är färre än 10 elever, i detta fall är det dock av sekretesskäl. Dock ingår elever från skolor med liten representation när resultat för det totala antalet elever presenteras.

Efter att skolor med allt för låg representation samt skolor utanför Stockholms stad exkluderats, kvarstår 71 grundskolor (48 kommunala och 23 fristående) och 3 198 elever.

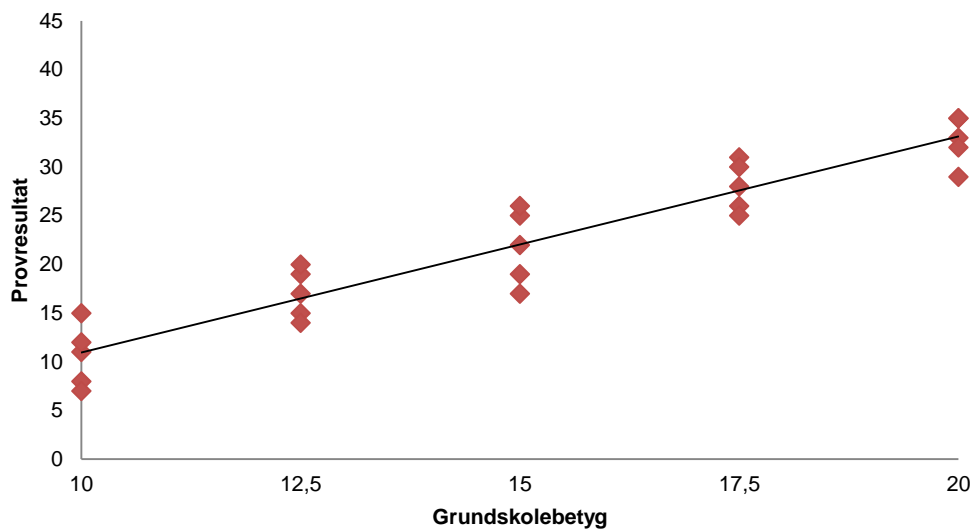
Värt att ha i åtanke är att även om elevunderlaget är drygt 10 elever så kan det räcka med att någon eller några elever avviker mycket från det förväntade resultatet för att det ska ge utslag på skolan som helhet.

1.4 Statistisk metod

1.4.1 Teori

Den statistiska metod som används för att beräkna det förväntade provresultatet kallas linjär regressionsanalys och används för att beräkna samvariation, i detta fall mellan grundskolebetyg och provresultat.

Figur 1: Generellt samband mellan grundskolebetyg och provresultat.



Figur 1 visar ett konstruerat exempel där varje punkt motsvarar en elev. På den vågräta axeln anges elevernas grundskolebetyg (E=10, D=12,5, C=15, B=17,5 och A=20) och på den lodräta axeln anges provresultaten. Den räta linjen är anpassad så att den ligger så nära centrum för punkterna som möjligt och visar det generella sambandet mellan grundskolebetyg och provresultat. Med hjälp av linjen är det möjligt att läsa av det mest sannolika provresultatet för en elev med ett visst grundskolebetyg.

De punkter (elever) som ligger ovanför linjen har fått ett provresultat som är högre än förväntat medan de som ligger under har fått ett lägre provresultat än vad som förväntas. Skillnaden mellan linjen och respektive punkt är varje elevs avvikelse mellan förväntat och faktiskt värde. Dessa värden bör dock inte användas på individnivå, utan det är först när resultaten aggregeras upp på skolnivå som en generell tolkning av resultaten kan göras.

1.4.2 Modellresultat

Samtliga elever som ingår i studien har minst betyget E i matematik. Då elever på introduktionsprogram inte ingår i studien är samtliga elever också behöriga till de nationella programmen. I modellen klassificeras eleverna i fem grupper efter dess grundskolebetyg i matematik.

I tabell 1 visas statistiskt förväntat provresultat utifrån slutbetyg i matematik. Elever som fått betyget E från grundskolan förväntas nå 12 poäng på det diagnostiska provet, och de som fått ett A förväntas nå 36 poäng på provet. De förväntade värdena baseras på provresultat samt betyg för alla elever som ingår i analysen, dvs. elever som har skrivit provet på en gymnasieskola i Stockholm, Täby eller Danderyds kommun.

Tabell 1: Förväntade provresultat utifrån elevernas grundskolebetyg. (inkl. Täby/Danderyd)

Ma-betyg	Förväntat provresultat (medelvärde)
E	12
D	18
C	23
B	29
A	36

Modellens R^2 -värde är 0,68. Ett R^2 -värde varierar mellan 0 och 1 beroende på hur stor andel av variationen i den beroende variabeln (provresultatet) som förklaras av de oberoende variablerna dvs. de fem betygsstegen. R^2 -värdet 0,68 innebär i detta fall att 68 % av variationen i provresultatet förklaras av matematikbetyget från grundskolan. Föregående år var R^2 -värdet 0,69 och vid studien som gjordes 2012 var R^2 -värdet 0,61. År 2012 var det tre betygssteg och modellen hade då tre oberoende variabler. Förklaringsgraden har alltså förbättrats de två senaste åren, troligtvis på grund av att det nya betygssystemet har fler steg.

Resultatet från regressionsanalysen visar att betygen har ett signifikant samband¹ med provresultatet. Detta innebär att det positiva sambandet mellan ett högre grundskolebetyg och ett högre provresultat inte beror av slumpmässiga faktorer utan av systematiska skillnader i prestation mellan elever som har olika grundskolebetyg.

Utifrån den analys som gjordes föregående år förväntades eleverna med betygen B-E från grundskolan nå ett provresultat som var ett poäng lägre jämfört med i år och elever med betyget A från grundskolan förväntades nå 34 poäng på provet, alltså två poäng lägre jämfört med i år. Att det förväntade provresultatet skiljer sig mot föregående år skulle delvis kunna förklaras av att i årets analys ingår även elever på skolor i Täby och Danderyd. Eleverna i Täby och Danderyd har generellt sett, med hänsyn tagen till betyget från grundskolan, presterat bättre på provet än vad Stockholmseleverna har gjort.

¹ I detta sammanhang avses att resultaten är statistiskt säkerställda på 5 % signifikansnivå.

1.4.3 Avvikelse

Till grund för analysen beräknas differensen mellan det av modellen skattade förväntade provresultat och det faktiska resultatet för varje elev.

Förväntat provresultat – Faktiskt provresultat = Avvikelse

Elever som presterar bättre än förväntat får alltså en negativ avvikelse, medan elever som inte når upp till det provresultat som förväntas får en positiv avvikelse.

Ett medelvärde baserat på de individuella avvikelserna beräknas sedan för respektive avlämnande grundskola. På så sätt åskådliggörs vilka grundskolor vars elever i genomsnitt har positiva respektive negativa avvikelser. Skolor med en positiv avvikelse har i genomsnitt satt högre betyg i förhållande till hur deras elever presterar, medan skolor med negativ avvikelse har satt lägre betyg i förhållande till hur deras elever presterat på provet.

I sammanhanget är det dock viktigt att poängtera att det finns en väsentlig osäkerhet i denna kategorisering. Det behövs upprepade mätningar under flera år för att man skall kunna uttala sig med någon säkerhet om huruvida specifika skolor sätter generösa eller restriktiva betyg.

2 Beskrivning av provresultat och betyg

I följande avsnitt beskrivs övergripande hur eleverna presterat på provet och vilka betyg de hade när de gick ut åk 9. Detta material utgör underlag för den utvärdering som görs i avsnitt 3. I tabellbilagan i slutet av rapporten finns även komplett underlag till de uppgifter som presenteras i detta avsnitt.

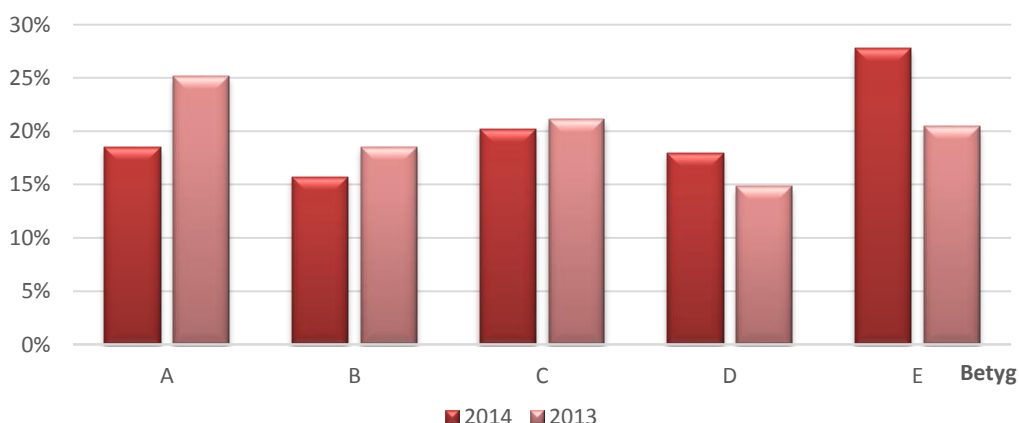
Till att börja med beskrivs; totalt provresultat, prestation utifrån betyg från grundskolan samt prestation på provets olika delområden. Därefter följer en genomgång av provresultat och betyg fördelat på avlämnande grundskolor samt de gymnasieskolor som deltagit i provet.

2.1 Provresultat

I syfte att beskriva den generella kunskapsnivån hos eleverna redovisas här resultaten från provet. I tabellbilagan, tabell A och B, finns provresultaten fördelade både per grundskola och per gymnasieskola. Dessa underlag gör det möjligt för skolorna att utläsa vilka uppgifter som deras elever har klarat bra och vilka uppgifter där eleverna presterat sämre. På så vis kan både grund- och gymnasieskolor få en bild av på vilka områden deras elever har sina styrkor respektive svagheter.

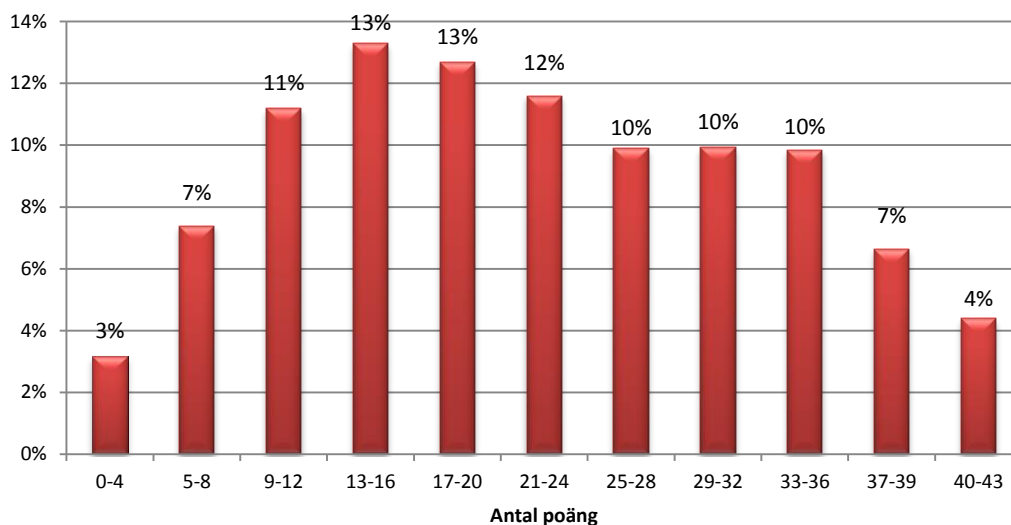
Provet består av fem delområden med olika antal uppgifter. Provet omfattar totalt 35 uppgifter och maxpoängen är 43. Maxpoängen på varje uppgift varierar mellan 1 och 3 poäng. Det genomsnittliga resultatet bland Stockholmseleverna var 22 poäng och medianvärdet på provet var 21 poäng. Standardavvikelsen, vilket är den genomsnittliga avvikelsen från medelvärdet, var 6 poäng. Jämfört med föregående år är medelvärdet drygt ett poäng lägre och medianvärdet är två poäng lägre. Att resultaten på provet i genomsnitt är lägre i år kan bero på att det är en större andel av eleverna som har betyget E från grundskolan och en mindre andel elever med betyget A från grundskolan, jämfört med de elever som skrev provet föregående år.

Figur 2. Andel med respektive betyg från åk 9 bland eleverna som ingår i årets studie och de som ingick i studien 2013.



Figur 3 illustrerar fördelningen av elevernas provresultat uppdelat i olika poängintervall. Hälften av eleverna har fått mellan 9 och 24 poäng på provet. Poängfördelningen har förskjutits något åt de lägre intervallen jämfört med föregående år, då mönstret visade mer på en koncentration kring mitten av skalan. Förra året var det också en större andel av eleverna som låg i det högsta poängregistret jämfört detta år.

Figur 3: Fördelningen av provresultat för elever med grundskolebetyg A-E (5 771 elever) i %



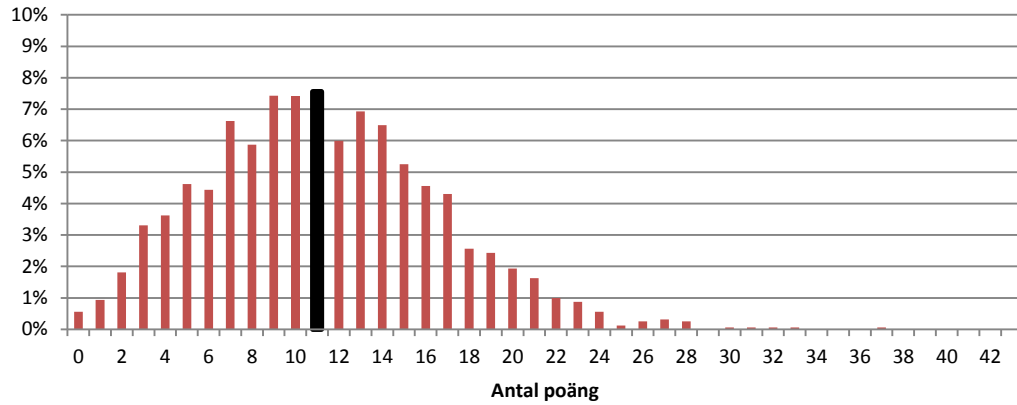
2.1.1 Provresultat fördelat efter grundskolebetyg

Nedan följer en sammanställning av hur eleverna presterat fördelat efter grundskolebetyg i matematik. För att lättare skildra fördelningen är provresultatets medianvärde markerat med en bredare stapel för respektive grundskolebetyg. Medianvärdet är det resultat som hamnar i mitten då samtliga resultat sorteras i storleksordning.

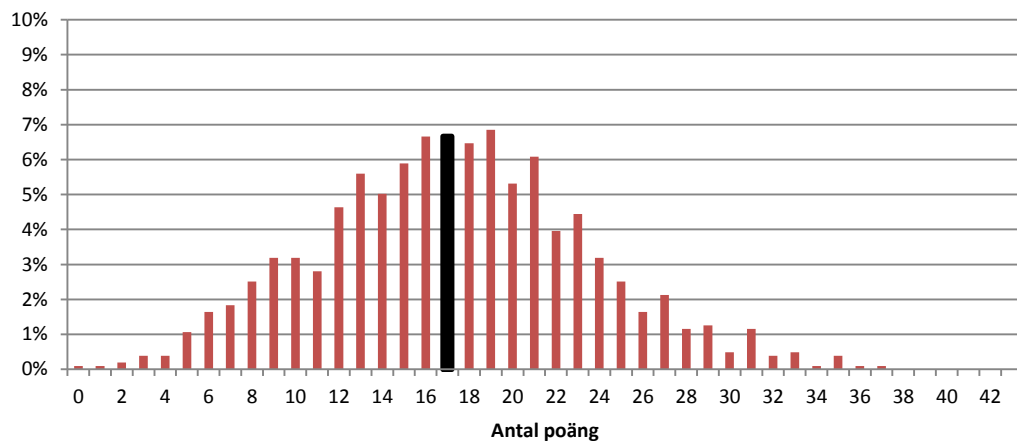
Fördelningarna i figur 4 till 8 följer ett relativt förväntat mönster. Desto högre grundskolebetyg desto mer förskjuten blir fördelningen till de högre resultaten. Elever med betyget E från grundskolan presterar på lägre nivåer medan elever med betyget D presterar något bättre. Högst provresultat erhöles av elever med betyget A från grundskolan.

Inom varje betygsgrupp finns det en spridning av provresultaten. Det är 40-54 procent, alltså omkring hälften av eleverna inom respektive betygsgrupp, som ligger inom ett intervall på ± 3 poäng kring medianvärdet.

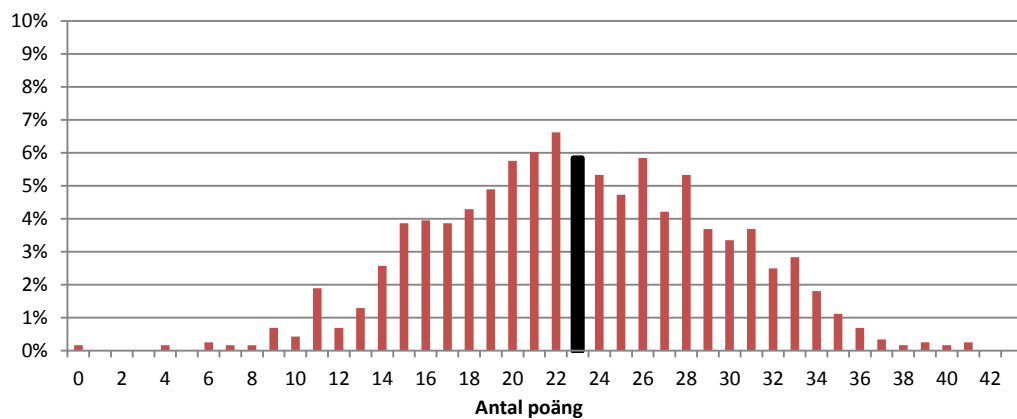
Figur 4: Fördelning av provresultat för elever med grundskolebetyget E (1601 elever) i %



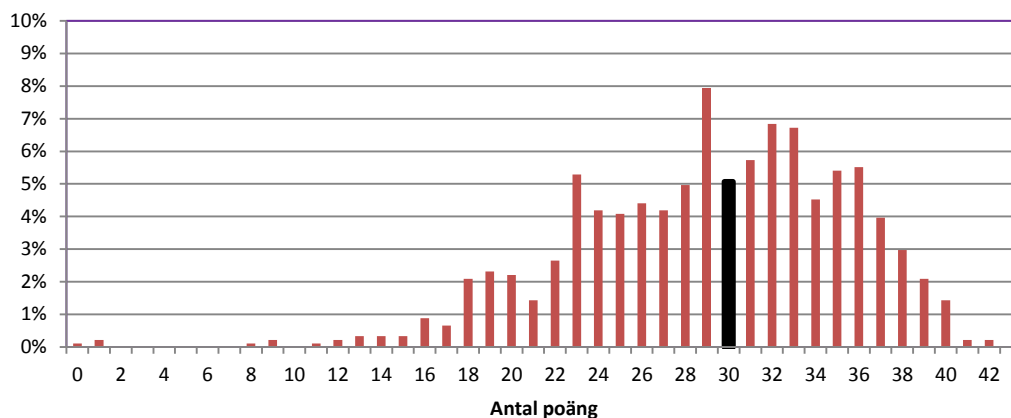
Figur 5: Fördelning av provresultatet för elever med grundskolebetyget D (1 036 elever), i %



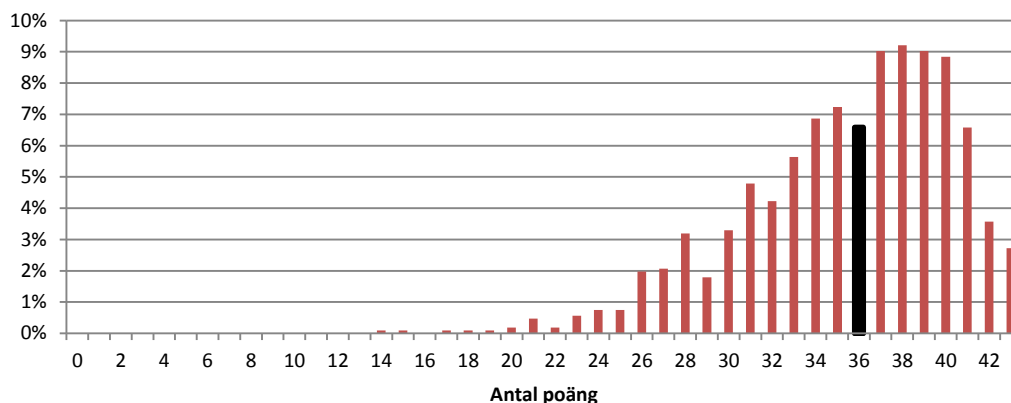
Figur 6: Fördelning av provresultatet för elever med grundskolebetyget C (1 163 elever) i %



Figur 7: Fördelning av provresultatet för elever med grundskolebetyget B (907 elever) i %



Figur 8: Fördelning av provresultatet för elever med grundskolebetyget A (1 064 elever) i %



För elever med betyget A respektive E är det rimligt att förvänta sig en viss skevhet i fördelningen av provresultat eftersom det inte går att få mindre än 0 poäng respektive mer än 43 poäng. Skevheten gäller främst A-eleverna eftersom det finns elever som troligen skulle kunnat särskilja sig mer om provet varit svårare, dvs. innehållit mer utslagsgivande frågor. Provet är dock konstruerat främst för att undersöka grundläggande kunskaper i matematik. Det är en relativt stor andel av eleverna med A i betyg som har fått full poäng eller nära full poäng, se figur 8. För elever med betygen B-E är betygsfördelningen istället mer symmetriskt kring medianen.

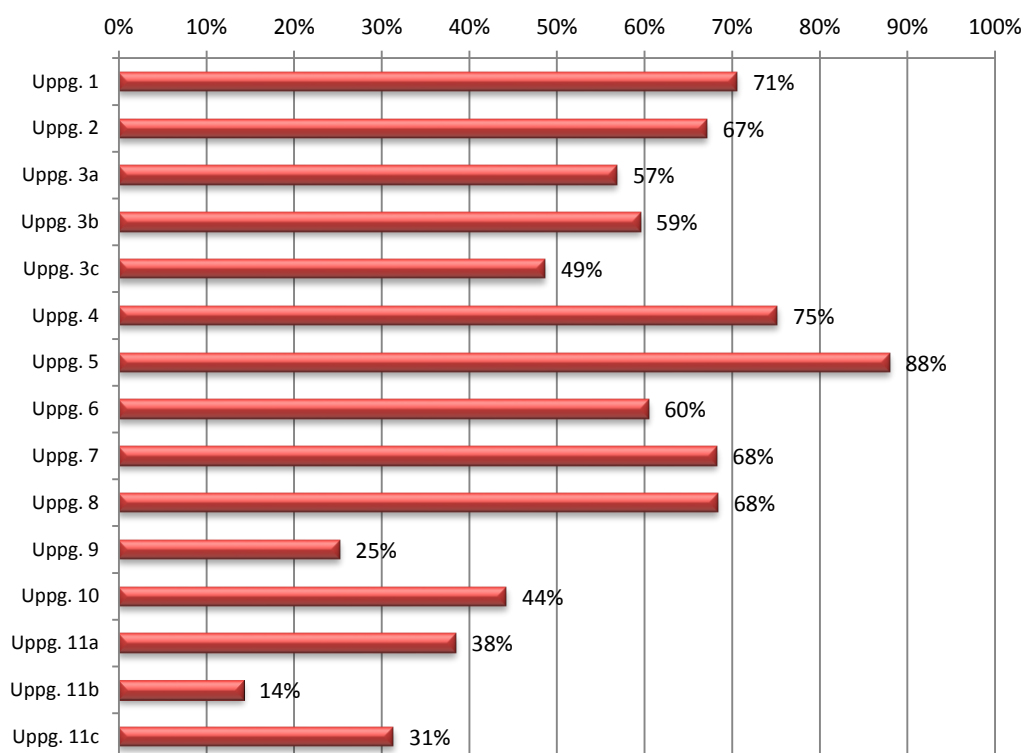
2.1.2 Resultat per delområde i provet

I figur 9-13 nedan följer en redovisning av provresultaten, fördelat på de fem delområdena och uttryckt i andel elever med full poäng på respektive uppgift. På uppgifterna är det inte möjligt att erhålla halva poäng, utan poängutdelningen är 0, 1, 2 eller 3 poäng beroende på vilken uppgift det gäller. Generellt sett kan det konstateras att mönstren är i linje med de som presenterades 2013, dvs. det är ungefär samma uppgifter som eleverna presterar bra på respektive presterar något sämre på. Dock skiljer sig

nivåerna något från föregående år. Det är i genomsnitt lägre andel elever som uppnått full poäng på uppgifterna jämfört med 2013.

Figur 9 visar att inom delområdet "taluppfattning och aritmetik" var det uppgift 5 där högst andel av eleverna uppnådde full poäng, 88 procent. Uppgiften med lägst andel elever som uppnådde full poäng var 11b, med endast 14 procent. Detta är samma mönster som förra året då eleverna även presterade bra på uppgift 5 men hade mer problem med uppgift 11b. För uppgifterna 1-8 var det mellan 49 och 88 procent av alla elever som fick full poäng. För de resterande uppgifterna inom delområdet, uppgift 9-11c, var det generellt lägre andel som fick full poäng för var och en av frågorna.

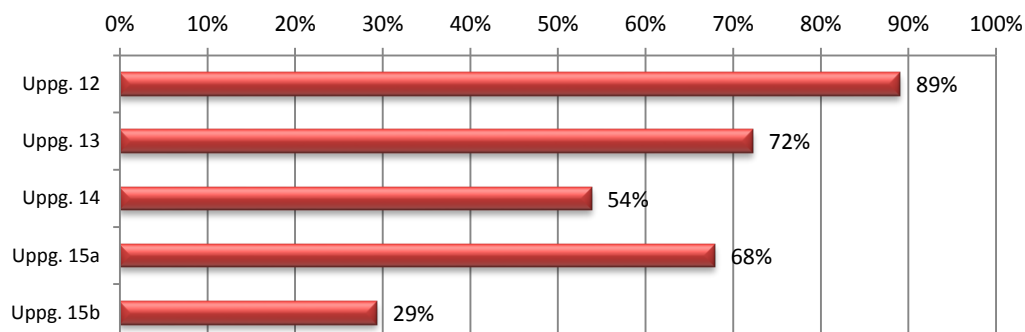
Figur 9: "Taluppfattning och aritmetik" - andel elever med full poäng² på respektive uppgift.



Delområdet "procent" är det område där högst andel av eleverna erhåller full poäng på uppgifterna, se Figur 10. Allra högst var andelen för uppgift 12, där 89 procent fick full poäng. Däremot var det en mindre andel, 29 procent, som svarade rätt på uppgift 15b.

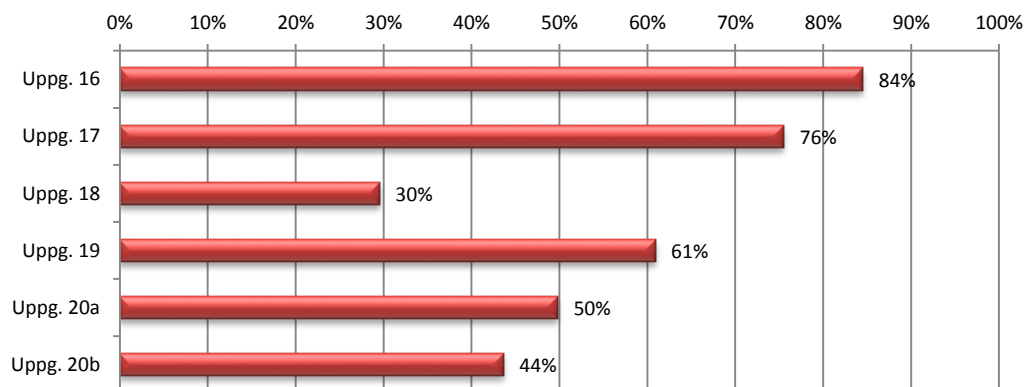
² Maxpoäng är 1 poäng på samtliga uppgifter utom på uppgift 9 där maxpoängen är 2 poäng.

Figur 10: "Procent" – andel elever med full poäng³ på respektive uppgift.



Figur 11 visar resultaten för området "formler, ekvationer samt tolkning av data i diagram". Precis som året innan var det en stor andel av eleverna som erhöll full poäng på uppgift 16. Den uppgift som tycks vara mest problematisk är uppgift 18 där det var 30 procent av eleverna som fick full poäng. På uppgift 20 sjönk resultaten i jämförelse med föregående år; andelen elever som uppnådde full poäng på uppgift 20a var 4 procentenheter lägre i år och motsvarande andel för uppgift 20b var 6 procentenheter lägre.

Figur 11: "Formler, ekvationer samt tolkning av data i diagram" – andel elever med full poäng⁴ på respektive uppgift.



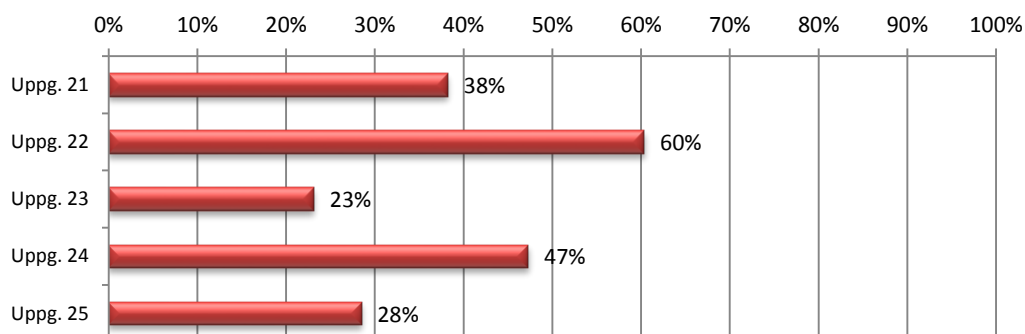
Inom delområdet "geometri" var det på de flesta frågorna en relativt låg andel med full poäng, se Figur 12. På uppgift 22 var det 60 procent som hade fått full poäng men på övriga uppgifter varierade andelen mellan 23 och 47 procent, lägst resultat vad det för uppgift 23. Resultaten har också sjunkit på flera av uppgifterna inom området jämfört med

³ Maxpoäng per uppgift är 1 poäng.

⁴ Maxpoäng per uppgift är 1 poäng.

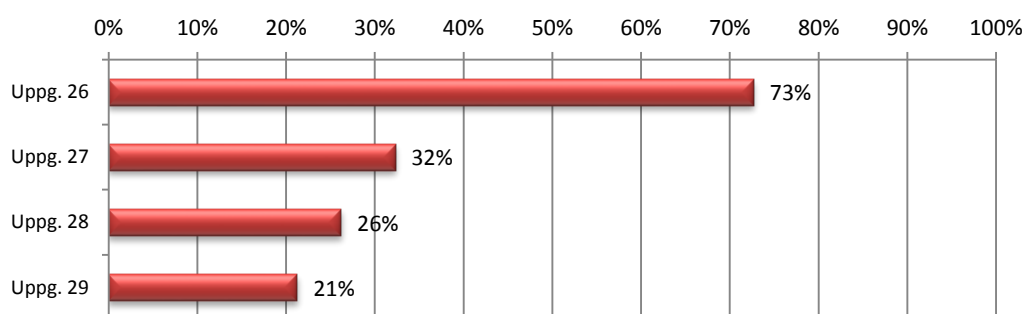
förra året. Störst skillnad var det för uppgift 21 där andelen som klarade uppgiften sjönk från 43 procent till 38 procent.

Figur 12: "Geometri" – andel elever med full poäng⁵ på respektive uppgift.



Delområdet "problemlösning" är tillsammans med "geometri" de områden som eleverna har mest svårigheter med. Samtidigt är maxpoängen inom detta område 2-3 poäng per uppgift vilket kan innebära att det är svårare att erhålla full poäng på dessa jämfört med uppgifter där maxpoängen är 1 poäng. För tre av fyra uppgifter var andelen elever som fick full poäng 32 procent eller lägre. För uppgift 29 var den som allra lägst, endast 21 procent hade full poäng. Dock kunde eleverna få upp till 3 poäng på denna fråga. Resultaten är generellt något lägre jämfört med förra året, dock är mönstret mellan frågorna detsamma.

Figur 13: "Problemlösning" – andel elever med full poäng⁶ på respektive uppgift.



⁵ Maxpoäng per uppgift är 1 poäng., förutom uppgift 25 där är maxpoängen är 2 poäng.

⁶ Maxpoäng på uppgift 26 och uppgift 27 är 2 poäng. På uppgift 28 och uppgift 29 är maxpoängen 3 poäng.

2.2 Avlämnande grundskolor

Det diagnostiska provet genomfördes av gymnasieelever som kom från flertal olika grundskolor, både i Stockholms stad och utanför kommunen. I sammanställningarna som följer kommer resultaten presenteras för de elever som, förutom på gymnasiet, även gått på en grundskola i Stockholms stad. Resultaten redovisas fördelat per grundskola men i de fall antalet elever understeg 10 redovisas inte resultaten för den enskilda skolan. En ytterligare restriktion finns även i sammanställningar där jämförelser görs med betygen i matematik från grundskolan. När denna typ av jämförelser görs har även skolor exkluderats när färre än 30 procent av skolans åk 9 elever läsåret 13/14 skrivit provet.

Sammanfattningsvis finns resultaten på provet redovisat för 89 grundskolor och jämförelser med grundskolebetyget i matematik finns redovisat för 69 skolor. Det är alltså 20 grundskolor där minst 10 elever skrivit provet men där eleverna motsvarar färre än 30 procent av det totala antalet elever i åk 9 läsåret 13/14.

I tabell B i bilagan redovisas andelen elever som erhållit full poäng uppdelat per uppgift för respektive grundskola. I dessa sammanställningar redovisas samtliga skolor där minst 10 elever skrivit provet, alltså även skolor där färre än 30 procent av eleverna skrivit provet.

I tabell D i bilagan redovisas statistik över slutbetyg i matematik från grundskolan samt provresultat. Betygen i matematik är omräknade till numeriska värden där betyget E motsvarar 10, D motsvarar 12,5, C motsvarar 15, B motsvarar 17,5 och slutligen A som motsvarar 20 poäng. För varje grundskola redovisas antal elever som skrivit provet samt huruvida skolan bedrivs i kommunal eller fristående regi. Medelvärde och medianvärde av betyget i matematik och provresultat redovisas samt andelen av eleverna på skolan i åk 9 läsåret 13/14 som skrivit provet. Den sistnämnda uppgiften är intressant för att ge en bild av hur representativa resultaten är för respektive skola. Skillnaden mellan medelvärde och medianvärde ger en indikation på hur fördelningen av betyg/provresultat ser ut inom respektive skola. Om det är en stor skillnad mellan medelvärdet och medianvärdet tyder det på att det är en skev fördelning av resultaten. Om medelvärdet är lägre än medianvärdet kan det vara en grupp av elever som har väldigt låga poäng och på så vis drar ner medelvärdet och vice versa.

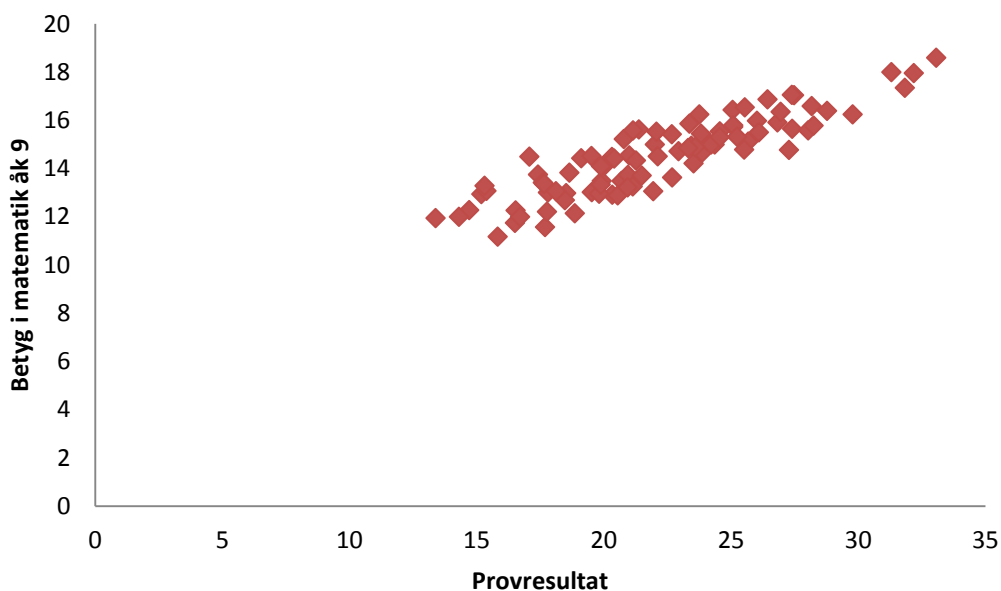
Totalt var det 3 167 elever från grundskolor i Stockholms stad som skrev provet, vilket utgör 40 procent av eleverna som gick i åk 9 läsåret 13/14. Både medianvärdet och medelvärdet på provet var 23 poäng. Jämfört med föregående år sjönk medianvärdet med 1 poäng och medelvärdet med 1,1 poäng.

Medelvärdet för provresultatet per skola varierade mellan 14,7 och 32,2. Lägst var det på Hässelbygårdsskolan och högst på Carlsson skola. Carlsson skola var också den skola som, tillsammans med Metapontum, hade det högsta genomsnittliga betyget i matematik; 18 poäng. På Hässelbygårdsskolan var det genomsnittliga betyget i matematik 12,3, dock

var det fyra skolor som hade ett lägre genomsnittligt betyg i matematik. Totalt sett för eleverna från grundskolor i Stockholm som skrivit provet var det genomsnittliga grundskolebetyget i matematik 14,9 och medianbetyget var 15, dvs. betyget C.

I figur 14 visas ett diagram där provresultat plottas mot grundskolebetyg per skola, vilket tydligt visar på samvariationen mellan dessa variabler. Varje punkt i diagrammet representerar en grundskola. På den vertikala axeln visas betyget i matematik och den horisontella axeln visas provresultatet. Förenklat kan man säga att sambandet som visas i diagrammet är det som skattas i modellen och som ger underlag till utvärderingen av skolornas betygssättning. Detta beskrivs mer utförligt i avsnitt 3.

Figur 14: Relationen mellan genomsnittligt betyg i matematik åk 9 och genomsnittligt provresultat, per avlämnande grundskola.



2.3 Gymnasieskolorna

Eftersom provet gjordes redan efter någon vecka i årskurs 1 säger provresultatet inte något om gymnasieskolornas undervisning. Däremot kan det vara intressant att åskådliggöra gymnasieskolornas olikartade förutsättningar genom att presentera resultaten per gymnasieskola.

I tabell C i bilagan finns samma uppgifter som presenterades fördelat på grundskolor i tabell D, istället fördelade på de gymnasieskolor som deltagit i provet. Resultaten redovisas för totalt 46 gymnasieskolor. Om elevantalet på en enskild skola understiger 10 elever redovisas inte resultaten av sekretesskäl.

Till skillnad mot resultatsammanställningen fördelat på avlämnande grundskola inkluderas även elever som har en avlämnande grundskola som är belägen utanför Stockholms stad då resultaten fördelas per gymnasieskola.

I tabell A, där andelen elever med full poäng på respektive uppgift på provet redovisas, är det totalt 5 830 elever som ingår. I denna sammanställning ingår även elever som erhållit ett godkänt betyg enligt det gamla betygssystemet (G, VG eller MVG).

I sammanställningarna där provresultatet jämförs med grundskolebetyget i matematik ingår däremot endast de elever som erhållit ett betyg enligt det nya betygssystemet (A-E) vilket reducerar antalet elever till 5 771. Bland dessa elever var det genomsnittliga resultatet på provet 22,0 poäng och medianen var 21,0. Elevernas genomsnittliga betyg i matematik var 14,5 och medianvärdet 15,0, alltså motsvarande betyget C. Jämfört med 2013 är det både ett lägre resultat på provet och ett lägre snittbetyg i matematik bland eleverna.

De gymnasieskolor som hade elever som presterade bäst var Kungsholmens gymnasium och Viktor Rydbergs Gymnasium Odenplan. Eleverna på dessa två skolor hade en medianpoäng på 35 respektive 34 och en medelpoäng på 32,8 respektive 33,1. Dessa två skolor hade även förra året de elever som i genomsnitt presterade bäst på provet, dock var medelpoängen något högre i år för båda skolorna. Avseende grundskolebetyget i matematik var de båda skolorna också i topp med ett genomsnittligt betyg på 18,7 för Viktor Rydberg och 18,1 för Kungsholmens gymnasium.

Lägst resultat på provet hade eleverna på Yrkesplugget följt av Hantverksakademiens gymnasium och Stockholms praktiska gymnasium Liljeholmen. På dessa tre skolor hade eleverna i genomsnitt mellan 10,1 och 10,9 poäng och medianpoängen var 8,9 respektive 10 poäng. Hantverksakademiens gymnasium var också den skola som hade elever med det lägsta betyget i matematik från grundskolan, i genomsnitt 10,4.

Värt att notera är att provet utformats för att visa på grundläggande kunskaper i matematik och att det medföljer tydliga instruktioner på hur det skall rättas. Av dessa anledningar finns det inte något utrymme för att en enskild gymnasieskola skall kunna ha

inverkan på provresultatet. Med andra ord bygger skillnaderna i provresultat mellan skolorna i tabell C uteslutande på sammansättningen av de elever som började på respektive skola höstterminen 2014 och inte på skolans undervisning eller betygssättning.

Antalet elever som skrivit provet per gymnasieskola varierar kraftigt, mellan 11 och 395 elever. Det är sammanlagt 13 skolor där antalet elever som skrivit provet var 50 eller färre.

3 Utvärdering av betygssättning

3.1 Skillnader i betygssättning mellan grundskolor

I följande avsnitt används de data som beskrivits i föregående stycke för att undersöka vilka grundskolor som kan haft en restriktiv respektive generös betygssättning. Som det beskrivs i avsnitt 1 genomförs en regressionsanalys där elevens förväntade provresultat skattas givet dennes betyg i matematik i åk 9. Modellen består av fem variabler – en för varje betygssteg - som tillsammans förklarar variation av provresultat. I figur 14 i föregående avsnitt illustreras ett tydligt positivt samband mellan genomsnittligt betyg i matematik och provresultat per skola; vilket är en visualisering av det samband som regressionen skattar.

Kortfattat går metoden ut på att skatta det resultat som eleven "borde" få på provet givet det betyg eleven fick i matematik i åk 9. Därefter beräknas, för varje elev, differensen mellan det skattade provresultatet och det verkliga provresultatet.

Exempel: Elev X har betyget C från grundskolan och förväntas därmed prestera 22 poäng på provet. Elevens faktiska provresultat är 25 poäng och elevens avvikelse är därmed -3. Elev Y har betyget A från grundskolan och dennes förväntade provresultat är 34 poäng. Elevens faktiska provresultat är dock 31 poäng, vilket ger en avvikelse på +3. Elev X som presterar bättre än förväntat får alltså en negativ avvikelse, medan elev Y får en positiv avvikelse eftersom denne presterar sämre än förväntat.

I det sista steget summeras elevernas differenser för varje avlämnande skola. Således får varje skola ett värde som indikerar hur betygen är satta för de elever som deltagit i provet. Ett positivt värde innebär att eleverna från en sådan skola i genomsnitt hade relativt höga betyg i matematik givet deras resultat på provet. Det motsatta gäller om en skola får ett negativt värde; eleverna från en sådan skola hade relativt låga betyg i matematik givet deras resultat på provet. Eller med andra ord, eleverna förefaller ha högre kunskaper än vad deras betyg indikerar.

På detta vis rankas alla grundskolor vars före detta elever skrivit provet. En väsentlig del av eleverna kommer dock från skolor utanför Stockholms stad. Dessa redovisas inte i rapporten, men ingår i modellunderlaget eftersom ett större antal observationer förbättrar träffsäkerheten i modellen. Nytt för i år är att även elever som skrivit det diagnostiska provet på en gymnasieskola i Täby eller Danderyd ingår i underlaget vid skattning av modell. Genom att även dessa elever ingår ökar elevunderlaget från 5 771 till 7 224. Resultaten redovisas dock bara för elever i skolor i Stockholms stad. Resultat redovisas inte för enskilda skolor om det är förhållandevis få elever som skrivit provet, eftersom resultaten då inte kan anses som representativa. Därför redovisas inte skolor som uppfyller något av följande två kriterier:

- a) Färre än 10 elever som skrivit provet

- b) De elever som skrivit provet utgör mindre än 30 % av antalet elever i åk 9 läsåret 12/13.

När dessa är borttagna återstår det 69 skolor, som redovisas i tabell F. Inom var och en av dessa skolor finns det en spridning, dels i hur många som skrivit provet, dels i hur samstämmiga avvikelserna för dessa elever är. En viss avvikelse kommer alltid existera eftersom betygssättning aldrig kan vara helt objektiv. Enskilda elever kan helt enkelt ha en bra eller dålig dag när de skriver provet, och därmed indikera på en kunskapsnivå som skiljer sig från den som dess grundskolelärare har uppfattat. Analys av resultaten i tabell F bör göras med försiktighet eftersom de trots allt bara visar på en delmängd av skolans elever vid en given tidpunkt.

För att få en mer nyanserad bild av vilka skolor som har en avvikelse som är så pass stor att den kan betraktas som systematisk, måste hänsyn tas dels till spridningen av avvikelserna för eleverna i skolan och dels till hur stor andel av eleverna som skrivit provet.

På detta vis kommer det exempelvis krävas en större genomsnittlig avvikelse bland eleverna från en skola där få elever skrivit provet jämfört med en skola där många elever skrivit provet, eftersom underlaget i det senare fallet grundar sig på ett större antal elever. Även spridningen i avvikelserna mellan eleverna på respektive skola har betydelse. För en skola som har en hög genomsnittlig spridning mellan eleverna krävs det en förhållandevis större avvikelse för att denna skall betraktas som signifikant avvikande.

I figur 15 nedan visas, i enlighet med detta resonemang, enbart de skolor som har en signifikant⁷ avvikelse från genomsnittet. Totalt var det 34 av de 69 grundskolorna som hade en signifikant avvikelse mellan faktiskt och förväntat provresultat.

De avvikelser som redovisas i figuren är modellskattade värden och inte direkt observerade värden, således finns det ytterligare osäkerhet som inte tagits hänsyn till i detta resonemang. Denna okända osäkerhet är dock lika för alla skolor vilket innebär att resonemanget kan användas för att indikera på vilka skolor som har de mest signifikanta avvikelserna.

Den skola som avvek mest var Jensen grundskola östra som hade en positiv avvikelse på 5,3 poäng. Detta innebär att eleverna presterade i genomsnitt lägre mot vad som förväntas utifrån grundskolebetyget i matematik. Det var bara 15 elever på skolan som skrev provet men avvikelserna var likväl signifikant. Andra skolor som hade en signifikant positiv avvikelse och således hade ett lägre genomsnittligt provresultat mot vad som kunde förväntas var bl.a. Vinstagårdsskolan, Sverigefinska grundskolan och

⁷ Statistiskt säkerställt på 5 % signifikansnivå

Bäckahagens skola. Samtliga skolor som hade en signifikant avvikelse redovisas i figuren nedan.

Figur 15: Genomsnittlig skillnad mellan statistiskt förväntat och faktiskt provresultat, fördelat på avlämnande grundskola.



Förklarande exempel från figur 15

På Jensen grundskola östra, vilken är den skola med tydligast tendens till generös betygssättning, fick eleverna i genomsnitt 5,3 poäng lägre resultat på provet än vad de "borde" ha fått om varje "A-elev", "B-elev", "C-elev", "D-elev" samt "E-elev" presterade som genomsnittet i respektive betygsgrupp.

I andra änden av skalan finns Estniska skolan, vilken är den skola där eleverna presterar bäst i förhållande till de betyg eleverna fick. Enligt samma resonemang presterade eleverna från Estniska skolan i genomsnitt 4,4 poäng bättre på provet än vad som förväntades givet deras betyg i årskurs 9.

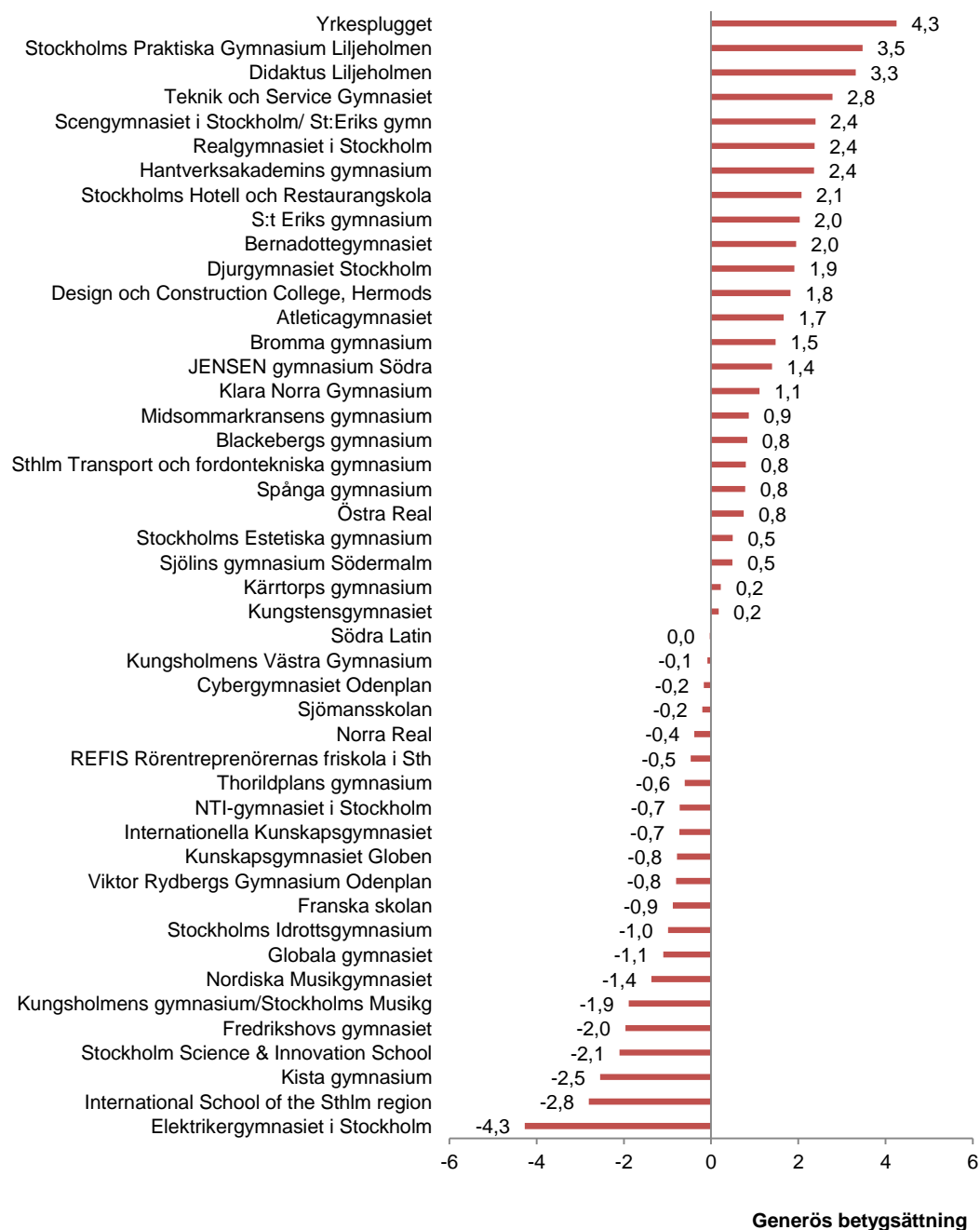
På grund av provets konstruktion är det dock mer osäkert att dra slutsatser om eventuell restriktiv betygssättning än om generös betygssättning.

3.2 Modellresultaten fördelat på Gymnasieskolor

I figur 16 visas istället modellresultaten fördelat på gymnasieskolorna. Viktigt att komma ihåg är att resultaten inte är kopplade till gymnasieskolan i sig och dess betygssättning, utan bara de elever som höstterminen 2014 börjat på respektive skola. Om en enskild skola vill undersöka den genomsnittliga kunskapsnivån hos eleverna bör istället medelvärdet av provresultaten i tabell C i bilagan användas.

Tolkningen av staplarna är således huruvida ett gymnasium tagit emot elever som kommer från en grundskola som har varit restriktivt alternativt generös i sin betygssättning. En enskild gymnasieskola kan därför använda detta diagram för att få en uppfattning om kunskapsnivån hos eleverna de tagit emot i förhållande till deras grundskolebetyg. Exempelvis har Elektrikergymnasiet tagit emot elever från grundskolor som tenderar att vara restriktiva i betygssättningen, dvs. eleverna på Elektrikergymnasiet presterade bättre på provet än förväntat utifrån deras grundskolebetyg. Yrkesplugget har däremot tagit emot elever från grundskolor med indikationer på en generös betygssättning.

Figur 16: Genomsnittlig skillnad mellan förväntat och faktiskt provresultat, fördelat på gymnasieskola.



Förklarande exempel från figur 16

På Yrkesplugget, vilken är den skola som tagit emot elever från skolor med tydligast tendens till generös betygssättning, fick eleverna i genomsnitt 4,3 poäng lägre resultat på provet än vad de "borde" ha fått om varje "A-elev", "B-elev", "C-elev", "D-elev" samt "E-elev" presterade som genomsnittet i respektive betygsgrupp.

I andra änden av skalan finns Elektrikergymnasiet, vilken är den skola där eleverna presterar bäst i förhållande till de betyg eleverna fått. Enligt samma resonemang presterade eleverna från elektrikersgymnasiet i genomsnitt 4,3 poäng bättre på provet än vad som förväntades givet deras betyg i årskurs 9.

På grund av provets konstruktion är det dock mer osäkert att dra slutsatser om eventuell restriktiv betygssättning än om generös betygssättning.

3.3 Jämförelse mellan kommunala och fristående grundskolor

En fråga som ofta diskuteras är huruvida kommunala och fristående skolor skiljer sig åt avseende betygssättning. Av eleverna i Stockholms stad som skrev provet var det 947 som kom från en fristående grundskola och 2 220 som kom från en kommunal grundskola. Utifrån det totala elevunderlaget som använts vid regressionsanalysen fanns det en signifikant avvikelse för de fristående grundskolorna, men däremot inte för de kommunala. De fristående skolorna hade i genomsnitt en positiv avvikelsen på 1,1 poäng vilket innebär att de fristående skolorna i genomsnitt kan ha en tendens till att sätta något generösa betyg.

Föregående års studier indikerade dock inte samma tendenser. De fristående grundskolorna hade i 2013 års studie inte någon signifikant avvikelse, medan de kommunala skolorna i genomsnitt avvek med -0,5 poäng. Detta innebär således att eleverna på de kommunala skolorna i genomsnitt fick ett provresultat som var 0,5 poäng högre mot för vad som kunde förväntas utifrån grundskolebetygen, dvs. en restriktiv betygssättning. I 2012 års studie fanns indikation på att de kommunala skolorna hade en generös betygssättning och att de fristående hade en restriktiv betygssättning.

Eftersom resultaten skiljer sig från år till år går det inte att uttala sig om några systematiska skillnader gällande betygssättningen för de kommunala och de fristående skolorna. De erhållna skillnaderna kan bero på elevsammansättningen snarare än regiformen i sig.

3.4 Jämförelse med föregående års analys av betygssättning

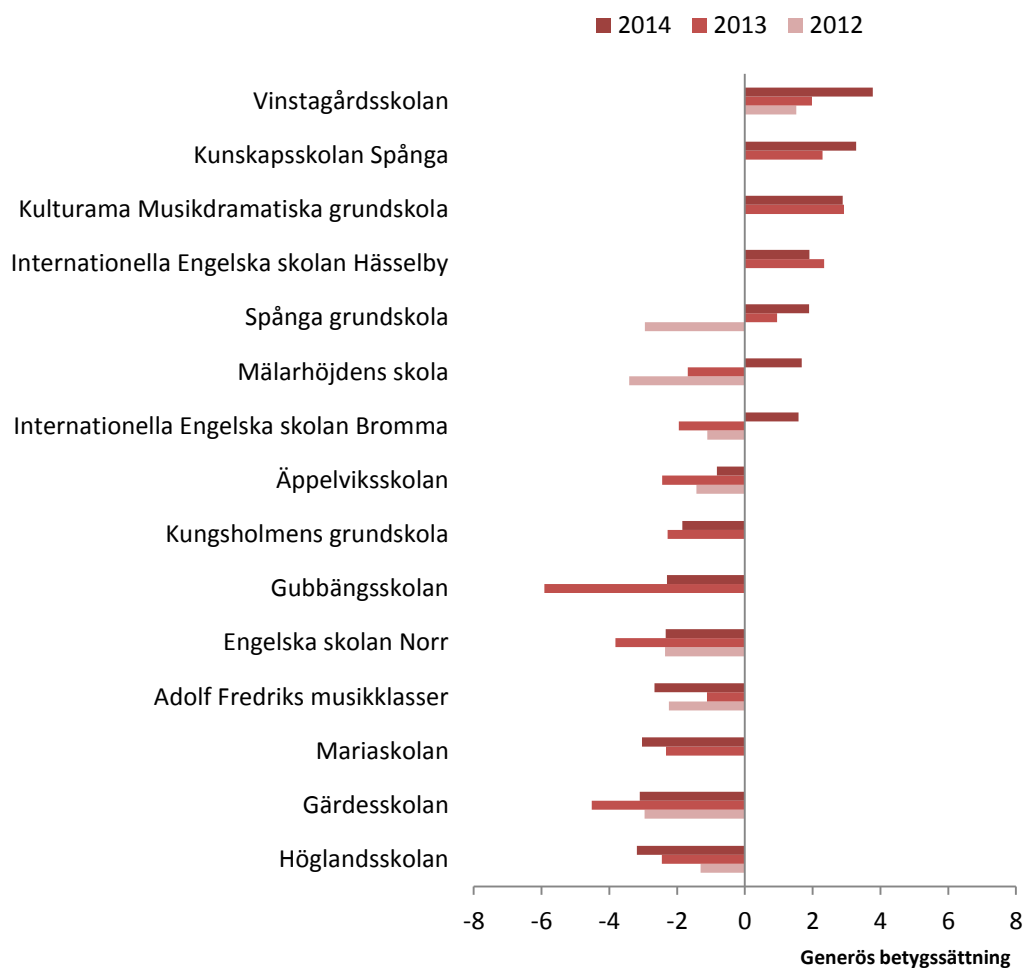
I årets studie är det fler grundskolor som har en signifikant avvikelse jämfört med föregående år; 34 skolor jämfört med 26. Denna skillnad kan förklaras av att det är ett större elevunderlag i årets analys jämfört med föregående år, vilket innebär att det blir fler skolor som uppfyller kraven om minst 10 elever skrivit provet och en representation av minst 30 procent av åk 9 kullen.

I figur 17 redovisas de skolor som hade en signifikant avvikelse både 2013 och 2014, i de fall som avvikelsen var signifikant även 2012 redovisas även den. Det var totalt 15 skolor som hade en signifikant avvikelse både 2014 och 2013. Åtta av dessa hade en negativ avvikelse båda åren, vilket kan tyda på en restriktiv betygssättning. Dessa skolor var Höglandsskolan, Gärdesskolan, Mariaskolan, Adolf Fredriks musikklasser, Engelska skolan Norr, Gubbängsskolan, Kungsholmens grundskola samt Äppelviksskolan. Fem av dessa skolor hade en negativ avvikelse även 2012. Som tidigare påpekats måste dessa resultat dock tolkas med försiktighet.

De skolor som istället hade en positiv avvikelse de båda åren var: Vinstagårdsskolan, Kunskapsskolan Spånga, Kulturama musikdramatiska grundskola, Internationella Engelska skolan Hässelby samt Spånga grundskola. Detta innebär således att eleverna fått lägre poäng på provet mot för vad som förväntades utifrån deras grundskolebetyg.

Det var två skolor som 2014 hade en positiv avvikelse men som året innan hade en negativ avvikelse. Dessa skolor var Internationella Engelska skolan Bromma samt Mälarhöjdens skola.

Figur 17: Genomsnittlig skillnad mellan statistiskt förväntat och faktiskt provresultat för de skolor som hade en signifikant avvikelse 2014, 2013 och 2012, fördelat på avlämnande grundskola



Av de 34 skolorna som hade en signifikant avvikelse 2014 var det alltså 19 skolor som inte hade en signifikant avvikelse året innan. Vissa av skolorna var dock inte med i analysen 2013 på grund av för låg representation.

4 Tabellbilaga

Tabell A1: Andel elever med full poäng på respektive uppgift, fördelat på gymnasieskola, uppgift 1-13 (även elever med matematikbetyg enl. gamla betygssystemet)

Gymnasieskola	Regi	Elev- antal	Uppgift nummer:																
			1	2	3a	3b	3c	4	5	6	7	8	9	10	11a	11b	11c	12	13
Totalt	-	5830	71%	67%	57%	59%	49%	75%	88%	60%	68%	68%	25%	44%	38%	14%	31%	89%	72%
Atleticagymnasiet	F	111	61%	46%	44%	52%	42%	62%	90%	43%	52%	60%	23%	34%	14%	5%	15%	86%	58%
Bernadotttegymnasiet	K	93	65%	68%	48%	44%	32%	54%	85%	48%	53%	57%	6%	12%	23%	0%	6%	91%	58%
Blackebergs gymnasium	K	345	86%	74%	66%	73%	60%	89%	93%	75%	83%	84%	47%	70%	59%	21%	44%	96%	86%
Bromma gymnasium	K	266	71%	69%	52%	63%	48%	82%	90%	62%	76%	72%	9%	43%	39%	11%	30%	93%	78%
Cybergymnasiet Odenplan	F	254	63%	52%	46%	49%	36%	62%	86%	51%	61%	51%	9%	39%	37%	13%	27%	87%	60%
Design och Construction College	F	64	55%	63%	52%	36%	41%	64%	77%	55%	55%	58%	14%	23%	16%	2%	8%	83%	48%
Didaktus Liljeholmen	F	49	37%	37%	43%	27%	24%	39%	78%	35%	37%	49%	6%	16%	20%	14%	14%	80%	55%
Djurgymnasiet Stockholm	F	81	43%	62%	49%	30%	22%	47%	81%	47%	41%	53%	9%	22%	7%	2%	2%	78%	42%
Elektrikergymnasiet i Stockholm	F	39	82%	67%	56%	62%	62%	69%	77%	59%	59%	72%	23%	72%	26%	26%	33%	97%	77%
Franska skolan	F	85	80%	74%	62%	65%	68%	87%	93%	67%	72%	76%	27%	64%	51%	12%	41%	92%	76%
Fredrikshovs gymnasiet	F	41	98%	90%	66%	66%	56%	88%	93%	61%	71%	68%	34%	63%	39%	15%	41%	98%	90%
Globala gymnasiet	K	169	80%	75%	71%	69%	59%	91%	88%	74%	79%	81%	39%	61%	53%	20%	46%	93%	82%
Hantverksakademins gymnasium	F	21	38%	48%	24%	29%	24%	62%	95%	14%	43%	24%	0%	0%	5%	0%	10%	81%	48%
International School of the Sthlm region	K	42	86%	69%	83%	81%	69%	86%	93%	57%	79%	88%	24%	67%	74%	50%	67%	98%	93%
Internationella Kunskapsgymnasiet	F	68	66%	62%	51%	53%	47%	87%	85%	65%	72%	63%	24%	34%	18%	4%	24%	91%	71%
JENSEN gymnasium Södra	F	136	61%	58%	40%	44%	24%	60%	90%	43%	44%	57%	7%	24%	15%	4%	7%	83%	63%
Kista gymnasium	K	21	81%	71%	52%	52%	14%	67%	86%	48%	57%	43%	14%	38%	29%	14%	19%	71%	67%
Klara Norra Gymnasium	F	59	73%	66%	51%	63%	47%	59%	85%	58%	69%	64%	10%	25%	29%	3%	8%	83%	64%
Kungsholmens Västra Gymnasium	K	129	67%	57%	51%	56%	38%	54%	85%	57%	51%	64%	12%	33%	22%	3%	17%	78%	66%
Kungsholmens gymnasium	K	395	90%	79%	77%	84%	78%	94%	97%	82%	88%	90%	45%	76%	73%	38%	70%	96%	91%
Kungstensgymnasiet	F	89	63%	72%	43%	48%	36%	64%	85%	55%	72%	60%	18%	38%	34%	8%	17%	79%	66%
Kunskapsgymnasiet Globen	F	103	66%	61%	48%	50%	41%	72%	87%	49%	70%	68%	14%	35%	26%	17%	26%	87%	69%
Kärrtorps gymnasium	K	116	71%	65%	52%	62%	47%	66%	88%	55%	60%	55%	22%	49%	34%	23%	33%	89%	73%
Midsommarkransens gymnasium	K	135	64%	64%	48%	46%	40%	59%	73%	53%	56%	52%	22%	25%	20%	7%	23%	77%	56%
NTI-gymnasiet i Stockholm	F	272	65%	65%	60%	61%	46%	81%	86%	57%	73%	69%	31%	42%	38%	10%	29%	90%	78%
Nordiska Musikgymnasiet	F	11	73%	82%	73%	73%	27%	82%	100%	55%	73%	82%	36%	27%	27%	0%	36%	91%	82%
Norra Real	K	337	88%	81%	70%	80%	68%	94%	96%	80%	88%	88%	40%	66%	64%	31%	57%	97%	91%
REFIS Rörentreprenörernas friskola i Sth	F	40	38%	73%	40%	28%	10%	55%	85%	40%	35%	35%	8%	13%	8%	0%	5%	85%	55%
Realgymnasiet i Stockholm	F	157	51%	65%	40%	31%	26%	55%	82%	38%	47%	54%	5%	18%	8%	1%	10%	75%	43%

Tabell A1: forts.

Gymnasieskola	Regi	antal	1	2	3a	3b	3c	4	5	6	7	8	9	10	11a	11b	11c	12	13
S:t Eriks gymnasium	K	244	48%	50%	41%	39%	33%	61%	82%	42%	54%	48%	14%	19%	18%	3%	10%	85%	55%
Scengymnasiet i Stockholm	K	65	55%	63%	52%	46%	37%	71%	86%	58%	69%	54%	8%	18%	28%	5%	15%	89%	62%
Sjölins gymnasium Södermalm	F	137	69%	64%	54%	56%	39%	74%	88%	55%	61%	69%	17%	34%	29%	1%	12%	91%	76%
Sjömansskolan	F	22	68%	50%	55%	59%	14%	50%	91%	64%	50%	82%	23%	32%	36%	0%	18%	77%	64%
Spånga gymnasium	K	117	71%	66%	61%	67%	43%	67%	85%	60%	64%	64%	24%	39%	27%	13%	25%	87%	65%
Sthlm Transport & fordontekniska gymn.	K	46	48%	50%	41%	39%	28%	61%	74%	35%	41%	54%	7%	11%	7%	2%	4%	87%	59%
Stockholm Science & Innovation School	K	58	81%	62%	60%	67%	52%	79%	95%	74%	81%	57%	41%	45%	50%	12%	38%	97%	81%
Stockholms Estetiska gymnasium	F	76	58%	70%	59%	51%	55%	68%	87%	51%	66%	72%	16%	38%	32%	8%	26%	91%	68%
Stockholms Hotell och Restaurangskola	K	213	44%	62%	37%	43%	24%	57%	80%	43%	40%	52%	12%	14%	16%	1%	7%	76%	52%
Stockholms Idrottsgymnasium	F	60	72%	70%	63%	60%	55%	73%	88%	65%	65%	65%	15%	40%	40%	13%	32%	88%	65%
Stockholms Praktiska Gymn. Liljeholmen	F	50	58%	62%	38%	36%	26%	58%	72%	38%	44%	44%	16%	16%	10%	0%	2%	78%	40%
Södra Latin	K	340	84%	79%	72%	71%	65%	91%	92%	71%	86%	81%	43%	58%	54%	20%	44%	95%	87%
Teknik och Service Gymnasiet	F	14	21%	57%	21%	29%	29%	57%	64%	36%	29%	29%	14%	0%	7%	0%	0%	64%	36%
Thorildplans gymnasium	K	170	71%	66%	60%	65%	46%	76%	81%	64%	66%	70%	24%	41%	31%	6%	26%	91%	76%
Viktor Rydbergs Gymnasium Odenplan	F	138	94%	83%	76%	86%	80%	97%	97%	80%	92%	88%	53%	76%	77%	38%	63%	98%	93%
Yrkesplugget	F	37	43%	43%	43%	30%	22%	41%	65%	38%	24%	22%	11%	14%	8%	0%	11%	54%	35%
Östra Real	K	297	81%	67%	62%	64%	58%	85%	92%	70%	79%	79%	30%	58%	48%	16%	41%	96%	83%

Tabell A2: Andel elever med full poäng på respektive uppgift, fördelat på gymnasieskola, uppgift 14-29

Gymnasieskola.	Uppgift nummer:																	
	14	15a	15b	16	17	18	19	20a	20b	21	22	23	24	25	26	27	28	29
Totalt	54%	68%	29%	84%	76%	30%	61%	50%	44%	38%	60%	23%	47%	28%	73%	32%	26%	21%
Atleticagymnasiet	45%	57%	14%	86%	64%	11%	42%	41%	19%	18%	42%	5%	19%	12%	59%	14%	3%	5%
Bernadotttegymnasiet	38%	45%	11%	77%	63%	8%	54%	24%	19%	11%	37%	2%	28%	8%	57%	13%	4%	4%
Blackebergs gymnasium	68%	81%	43%	94%	86%	46%	76%	65%	65%	61%	81%	35%	72%	52%	91%	54%	45%	33%
Bromma gymnasium	58%	69%	28%	92%	80%	29%	70%	47%	45%	42%	70%	23%	47%	37%	83%	37%	30%	20%
Cybergymnasiet Odenplan	39%	54%	18%	76%	64%	19%	45%	35%	21%	18%	40%	9%	26%	9%	55%	17%	6%	7%
Design och Construction College	41%	48%	17%	78%	66%	13%	47%	42%	28%	17%	41%	5%	33%	19%	64%	14%	16%	16%
Didaktus Liljeholmen	51%	35%	8%	55%	51%	14%	33%	29%	10%	2%	29%	2%	27%	0%	43%	16%	6%	8%
Djurgymnasiet Stockholm	14%	44%	7%	74%	68%	5%	47%	31%	20%	10%	30%	14%	15%	2%	51%	9%	1%	7%
Elektrikergymnasiet i Stockholm	69%	82%	31%	95%	77%	36%	69%	46%	31%	26%	69%	13%	62%	33%	85%	33%	31%	15%
Franska skolan	54%	64%	35%	94%	79%	51%	72%	64%	54%	49%	72%	36%	58%	35%	76%	44%	39%	26%
Fredrikshovs gymnasiet	63%	68%	20%	90%	85%	39%	80%	51%	44%	44%	88%	46%	56%	39%	90%	39%	37%	27%
Globala gymnasiet	68%	81%	51%	89%	88%	44%	72%	61%	70%	45%	76%	44%	65%	41%	86%	46%	48%	38%
Hantverksakademins gymnasium	38%	52%	14%	33%	38%	0%	29%	33%	24%	0%	24%	19%	19%	0%	24%	10%	0%	0%
International School of the Sthlm region	67%	64%	21%	90%	95%	83%	71%	67%	55%	40%	88%	29%	64%	33%	95%	48%	38%	38%
Internationella Kunskapsgymnasiet	51%	51%	19%	85%	78%	25%	62%	44%	44%	37%	54%	25%	43%	26%	78%	29%	28%	22%
JENSEN gymnasium Södra	35%	60%	10%	74%	66%	12%	39%	29%	24%	21%	43%	1%	19%	7%	61%	15%	9%	7%
Kista gymnasium	52%	67%	24%	76%	62%	14%	52%	48%	19%	24%	48%	10%	33%	5%	57%	19%	19%	0%
Klara Norra Gymnasium	32%	66%	15%	68%	68%	10%	49%	41%	24%	22%	46%	5%	22%	15%	64%	8%	12%	10%
Kungsholmens Västra Gymnasium	40%	47%	15%	76%	65%	19%	42%	45%	31%	19%	46%	18%	24%	12%	54%	22%	12%	17%
Kungsholmens gymnasium	77%	87%	56%	97%	93%	62%	83%	74%	75%	72%	88%	51%	80%	65%	90%	63%	57%	55%
Kungstensgymnasiet	56%	72%	26%	79%	76%	21%	51%	45%	39%	40%	53%	7%	33%	12%	79%	25%	18%	13%
Kunskapsgymnasiet Globen	55%	66%	15%	81%	74%	17%	52%	69%	55%	22%	56%	15%	38%	12%	68%	25%	21%	15%
Kärrtorps gymnasium	42%	62%	10%	81%	72%	24%	50%	47%	31%	26%	46%	2%	36%	13%	60%	23%	12%	12%
Midsommarkransens gymnasium	44%	61%	19%	70%	68%	19%	46%	39%	30%	19%	38%	15%	27%	18%	64%	23%	12%	12%
NTI-gymnasiet i Stockholm	56%	78%	35%	88%	78%	31%	66%	42%	40%	37%	57%	24%	53%	29%	72%	32%	26%	25%
Nordiska Musikgymnasiet	45%	64%	45%	82%	91%	36%	64%	36%	55%	36%	64%	55%	55%	18%	82%	18%	36%	27%
Norra Real	75%	81%	52%	96%	90%	56%	79%	70%	74%	66%	83%	35%	78%	54%	91%	54%	53%	29%
REFIS Röntreprenörernas friskola i Sth	45%	60%	20%	83%	70%	5%	43%	13%	28%	25%	40%	23%	23%	8%	60%	8%	0%	0%
Realgymnasiet i Stockholm	24%	45%	8%	73%	64%	6%	41%	29%	20%	10%	33%	13%	19%	3%	51%	10%	3%	11%

Tabell A2: forts.

Gymnasieskola.	14	15a	15b	16	17	18	19	20a	20b	21	22	23	24	25	26	27	28	29
S:t Eriks gymnasium	33%	57%	16%	69%	60%	10%	43%	33%	19%	18%	39%	10%	29%	8%	55%	15%	9%	11%
Scengymnasiet i Stockholm	42%	60%	25%	77%	74%	11%	45%	35%	26%	23%	55%	6%	40%	8%	66%	14%	14%	11%
Sjölins gymnasium Södermalm	43%	59%	13%	88%	66%	12%	55%	49%	37%	37%	54%	17%	32%	15%	68%	22%	18%	18%
Sjömansskolan	45%	73%	27%	59%	55%	14%	55%	59%	27%	41%	41%	14%	18%	14%	91%	18%	23%	14%
Spånga gymnasium	53%	68%	25%	89%	68%	21%	56%	33%	22%	29%	53%	9%	38%	14%	69%	22%	9%	9%
Sthlm Transport & fordontekniska gymn	46%	41%	11%	61%	65%	4%	46%	24%	9%	22%	37%	7%	26%	2%	52%	4%	2%	2%
Stockholm Science & Innovation School	71%	88%	41%	90%	83%	38%	79%	59%	41%	43%	79%	38%	57%	26%	84%	43%	40%	14%
Stockholms Estetiska gymnasium	41%	55%	25%	88%	78%	17%	50%	43%	39%	36%	61%	29%	53%	24%	66%	20%	20%	8%
Stockholms Hotell och Restaurangskola	31%	60%	10%	74%	57%	7%	35%	32%	20%	14%	33%	8%	21%	5%	51%	12%	4%	9%
Stockholms Idrottsgymnasium	45%	77%	18%	87%	72%	28%	63%	47%	40%	35%	60%	25%	38%	25%	78%	28%	13%	18%
Stockholms Praktiska Gymn. Liljeholmer	26%	44%	8%	50%	42%	2%	32%	34%	18%	6%	12%	2%	14%	2%	28%	4%	0%	4%
Södra Latin	68%	75%	50%	94%	87%	44%	78%	67%	67%	60%	83%	34%	69%	47%	85%	47%	46%	37%
Teknik och Service Gymnasiet	29%	50%	0%	71%	79%	7%	14%	29%	14%	7%	14%	14%	14%	0%	64%	0%	0%	7%
Thorildplans gymnasium	59%	79%	19%	85%	75%	20%	65%	43%	32%	35%	61%	28%	49%	24%	77%	32%	15%	18%
Viktor Rydbergs Gymnasium Odenplan	83%	82%	62%	97%	89%	62%	84%	79%	83%	73%	86%	30%	87%	59%	92%	58%	62%	49%
Yrkesplugget	22%	43%	8%	59%	32%	14%	24%	16%	24%	24%	22%	3%	11%	5%	30%	14%	3%	5%
Östra Real	67%	79%	36%	92%	83%	35%	76%	60%	54%	52%	79%	36%	58%	42%	84%	39%	30%	14%

Tabell B1: Andel elever med full poäng på respektive uppgift, fördelat på grundskola, uppgift 1-13

Grundskola	Regi	Elev- antal	Uppgift nummer:																
			1	2	3a	3b	3c	4	5	6	7	8	9	10	11a	11b	11c	12	13
Totalt	-	3167	74%	70%	58%	63%	50%	77%	89%	62%	72%	70%	27%	47%	41%	16%	33%	90%	74%
Abrahamsbergsskolan	K	41	76%	59%	56%	71%	63%	85%	93%	80%	80%	80%	24%	78%	39%	27%	49%	98%	76%
Adolf Fredriks musikklasser	K	119	84%	77%	71%	82%	69%	98%	97%	77%	86%	84%	40%	67%	65%	34%	68%	95%	87%
Akallaskolan	K	15	93%	47%	67%	67%	87%	73%	93%	80%	67%	100%	33%	47%	47%	13%	40%	93%	73%
Al-Azhar-skolan	F	11	100%	55%	64%	73%	64%	64%	82%	64%	55%	64%	36%	91%	45%	45%	36%	100%	55%
Alviksskolan	K	48	88%	73%	52%	63%	44%	81%	92%	56%	88%	71%	29%	52%	35%	4%	42%	90%	73%
Aspuddens skola	K	38	79%	61%	53%	58%	42%	63%	82%	58%	61%	58%	24%	24%	37%	3%	26%	82%	66%
Bagarmossens skola	K	23	61%	48%	65%	61%	43%	70%	91%	61%	65%	78%	17%	35%	30%	9%	26%	83%	78%
Björkhagens skola	K	35	63%	71%	37%	46%	49%	54%	77%	46%	74%	54%	17%	29%	34%	6%	29%	83%	57%
Blommensbergsskolan	K	46	52%	67%	41%	43%	24%	59%	87%	48%	63%	46%	13%	28%	22%	4%	15%	85%	67%
Bredängsskolan	K	21	76%	48%	62%	48%	48%	62%	86%	52%	71%	81%	14%	38%	33%	5%	19%	95%	86%
Bäckahagens skola	K	17	59%	71%	35%	53%	29%	59%	82%	47%	47%	35%	18%	6%	12%	0%	6%	76%	53%
Carlsson skola	F	22	100%	95%	77%	82%	82%	86%	100%	77%	82%	77%	41%	82%	73%	41%	73%	91%	95%
Ellen Key skolan	F	10	60%	70%	40%	60%	40%	80%	80%	60%	70%	50%	30%	60%	40%	0%	30%	90%	60%
Enbacksskolan	K	13	54%	54%	54%	54%	46%	77%	100%	46%	54%	54%	23%	54%	31%	23%	23%	85%	54%
Engelbrettskolan	K	33	70%	64%	42%	67%	52%	73%	91%	55%	64%	79%	24%	27%	42%	3%	15%	94%	82%
Engelska skolan Norr	F	35	83%	74%	54%	91%	71%	86%	100%	69%	86%	89%	23%	80%	69%	46%	71%	94%	77%
Enskede skola	K	48	67%	67%	56%	60%	42%	75%	90%	60%	69%	58%	25%	25%	35%	10%	27%	77%	71%
Enskilda gymnasiet grundskola	F	16	100%	100%	63%	81%	88%	100%	94%	81%	88%	88%	44%	69%	63%	63%	56%	100%	94%
Eriksdalsskolan	K	75	69%	68%	52%	53%	51%	77%	88%	65%	64%	61%	23%	51%	44%	19%	28%	88%	71%
Estniska skolan	F	11	91%	64%	73%	82%	73%	73%	100%	91%	45%	73%	36%	18%	45%	27%	45%	100%	82%
Europaskolan	F	27	89%	81%	81%	70%	63%	93%	100%	52%	70%	89%	33%	70%	67%	15%	59%	100%	85%
Franska skolan grundskola	F	46	85%	74%	65%	63%	65%	83%	96%	76%	59%	74%	20%	67%	54%	15%	37%	93%	70%
Fredrikshovs Slotts skola	F	18	94%	78%	67%	83%	83%	83%	100%	61%	83%	100%	33%	50%	61%	22%	39%	94%	94%
Fruängens skola	F	14	64%	86%	36%	50%	36%	50%	79%	50%	71%	57%	21%	36%	21%	14%	29%	86%	50%
Fryshusets Grundskola	F	18	67%	78%	33%	44%	28%	56%	83%	50%	61%	56%	6%	22%	0%	11%	6%	94%	67%
Grimtaskolan	K	21	76%	71%	52%	81%	48%	62%	81%	81%	62%	62%	10%	10%	38%	5%	19%	71%	62%
Gubbängsskolan	K	35	54%	51%	63%	60%	40%	71%	94%	60%	71%	60%	11%	23%	23%	6%	9%	91%	69%
Gärdesskolan	K	73	88%	71%	73%	66%	70%	82%	88%	68%	81%	73%	49%	64%	55%	15%	52%	95%	82%
Hagsätraskolan	K	12	83%	58%	92%	25%	42%	67%	100%	67%	67%	83%	33%	25%	25%	8%	42%	83%	83%

Tabell B1: forts.

Grundskola	Regi	antal	1	2	3a	3b	3c	4	5	6	7	8	9	10	11a	11b	11c	12	13
Hjulstaskolan	K	10	50%	30%	20%	50%	40%	70%	90%	50%	40%	50%	20%	60%	50%	10%	40%	90%	60%
Husbygårdsskolan	K	10	80%	70%	40%	60%	60%	70%	100%	50%	70%	60%	10%	40%	10%	0%	20%	100%	50%
Hässelby Villastads skola	K	55	82%	73%	53%	62%	56%	78%	85%	65%	80%	78%	38%	40%	55%	15%	31%	96%	73%
Hässelbygårdsskolan	K	34	85%	41%	62%	44%	29%	50%	91%	44%	74%	56%	6%	15%	24%	3%	26%	94%	44%
Högalidsskolan	K	22	77%	86%	55%	68%	41%	86%	91%	73%	91%	73%	23%	45%	41%	18%	45%	95%	68%
Högländsskolan	K	18	67%	72%	89%	44%	44%	89%	94%	72%	83%	94%	39%	78%	67%	11%	56%	100%	89%
Hökarängsskolan	K	17	76%	53%	41%	65%	41%	76%	88%	24%	47%	82%	18%	35%	12%	18%	18%	76%	59%
Int. School of the Sthlm region	K	16	75%	88%	75%	88%	56%	69%	94%	75%	75%	94%	25%	69%	75%	56%	63%	94%	94%
Int. Engelska skolan Bromma	F	100	87%	77%	71%	75%	56%	76%	89%	62%	77%	80%	34%	72%	50%	27%	49%	85%	88%
Int. Engelska skolan Enskede	F	39	90%	67%	51%	59%	59%	77%	95%	67%	72%	64%	33%	54%	49%	18%	44%	95%	77%
Int. Engelska skolan Hässelby	F	49	65%	82%	65%	69%	41%	84%	90%	65%	76%	67%	35%	55%	45%	10%	39%	98%	82%
JENSEN grundskola Östra	F	15	47%	47%	40%	80%	47%	80%	87%	53%	60%	73%	13%	20%	20%	7%	13%	87%	67%
Johan Skyttes skola	K	58	72%	72%	59%	55%	52%	74%	86%	50%	64%	59%	16%	43%	33%	16%	33%	90%	71%
Katarina Norra skola	K	34	68%	85%	59%	68%	65%	79%	79%	76%	82%	74%	24%	47%	38%	9%	29%	91%	68%
Kristofferskolan	F	14	57%	86%	36%	64%	36%	71%	93%	50%	64%	71%	21%	50%	43%	14%	29%	79%	43%
Kulturama Musikdramatiska	F	31	65%	65%	71%	55%	35%	74%	81%	58%	65%	68%	29%	23%	23%	6%	13%	87%	74%
Kulturskolan Raketen	F	10	70%	70%	50%	70%	60%	90%	90%	70%	70%	60%	40%	60%	50%	20%	40%	100%	70%
Kungsholmens grundskola	K	19	63%	63%	68%	53%	53%	68%	89%	58%	74%	74%	21%	37%	42%	32%	37%	89%	63%
Kunskapsskolan Spånga	F	66	61%	74%	36%	39%	39%	85%	89%	56%	68%	58%	18%	61%	33%	18%	30%	89%	64%
Kunskapsskolan i Enskede	F	44	86%	84%	66%	55%	50%	86%	86%	55%	64%	73%	23%	52%	41%	23%	23%	95%	66%
Kunskapsskolan i Fruängen	F	46	78%	67%	59%	72%	48%	83%	93%	63%	70%	65%	33%	65%	46%	28%	46%	91%	72%
Kvickentorpsskolan	K	23	78%	78%	65%	57%	57%	61%	91%	83%	74%	65%	13%	26%	26%	17%	22%	91%	65%
Lillholmsskolan	K	13	69%	54%	38%	31%	46%	77%	77%	46%	69%	46%	0%	31%	23%	0%	8%	77%	46%
Maria Elementar skola	F	11	91%	82%	91%	55%	36%	100%	100%	73%	82%	82%	36%	91%	73%	36%	55%	100%	73%
Mariaskolan	K	31	55%	68%	74%	45%	32%	81%	94%	58%	84%	71%	35%	48%	26%	19%	29%	94%	77%
Matteus skola	K	22	82%	73%	64%	77%	73%	82%	95%	68%	77%	86%	45%	64%	50%	27%	50%	95%	77%
Metapontum grundskola	F	10	100%	70%	60%	90%	80%	90%	100%	70%	100%	70%	30%	90%	90%	60%	60%	100%	90%
Mälarhöjdens skola	K	68	78%	78%	63%	62%	46%	85%	94%	72%	81%	72%	40%	44%	41%	18%	24%	87%	84%
Nya Elementar	K	87	84%	82%	63%	72%	71%	89%	92%	74%	82%	67%	24%	56%	49%	14%	37%	97%	82%
Raoul Wallenbergsskolan Bromma	F	55	51%	60%	53%	55%	29%	69%	84%	58%	65%	62%	18%	35%	24%	4%	16%	84%	75%

Tabell B1: forts.

Grundskola	Regi	antal	1	2	3a	3b	3c	4	5	6	7	8	9	10	11a	11b	11c	12	13
Rinkebyskolan	K	16	75%	56%	50%	44%	50%	31%	69%	63%	50%	63%	0%	38%	31%	0%	6%	88%	63%
Rågsvedsskolan	K	10	60%	90%	30%	60%	60%	70%	60%	60%	70%	60%	0%	40%	20%	0%	30%	90%	70%
Rålambshovsskolan	K	63	65%	68%	75%	71%	56%	75%	95%	60%	84%	87%	30%	46%	44%	14%	32%	94%	81%
Rödabergsskolan	K	39	85%	77%	72%	74%	64%	90%	92%	77%	79%	82%	38%	69%	67%	31%	51%	92%	72%
Sjöstadsskolan	K	23	43%	65%	65%	52%	30%	83%	96%	57%	83%	78%	22%	22%	22%	4%	17%	87%	78%
Sjöängsskolan	K	30	70%	60%	43%	53%	27%	57%	90%	47%	63%	43%	17%	30%	37%	7%	17%	90%	67%
Skarpatorpsskolan	K	10	80%	40%	30%	30%	20%	50%	80%	60%	50%	30%	0%	30%	10%	0%	10%	60%	70%
Skarpnäcksskolan	K	15	67%	67%	53%	53%	13%	80%	87%	60%	60%	80%	40%	20%	33%	7%	13%	87%	73%
Sofiaskolan	K	51	61%	71%	55%	57%	39%	80%	88%	55%	51%	73%	22%	39%	29%	8%	27%	86%	65%
Spånga grundskola	K	71	73%	68%	52%	58%	41%	77%	90%	58%	69%	76%	27%	55%	44%	20%	38%	87%	69%
Stockholms Int. Montessoriskola	F	28	71%	57%	50%	61%	39%	86%	93%	61%	75%	68%	43%	54%	39%	11%	39%	86%	82%
Sturebyskolan	K	35	77%	86%	63%	63%	51%	91%	77%	74%	80%	86%	43%	49%	31%	11%	37%	91%	89%
Sundbyskolan	K	22	68%	77%	68%	64%	41%	73%	86%	59%	73%	77%	36%	55%	45%	9%	27%	95%	64%
Sverigefinska grundskolan i Sthlm	F	16	63%	56%	56%	56%	31%	56%	88%	69%	69%	63%	25%	19%	56%	13%	31%	88%	50%
Sätraskolan	K	17	88%	29%	76%	71%	47%	59%	100%	53%	47%	76%	0%	35%	41%	0%	12%	88%	59%
Söderholmsskolan	K	13	85%	54%	46%	77%	38%	85%	85%	38%	38%	62%	15%	46%	54%	0%	23%	100%	85%
Södermalmsskolan	K	41	78%	68%	54%	51%	59%	76%	78%	51%	78%	61%	24%	44%	37%	12%	29%	100%	71%
Södra Ängby skola	K	44	68%	73%	48%	66%	52%	70%	89%	57%	80%	66%	39%	30%	43%	14%	23%	86%	73%
Trollbodaskolan	K	55	78%	71%	64%	60%	53%	78%	85%	60%	69%	71%	29%	49%	42%	9%	27%	95%	80%
Vasa Real	K	97	75%	71%	56%	60%	56%	80%	85%	71%	69%	68%	21%	42%	44%	13%	30%	88%	80%
Vinstagårdsskolan	K	39	62%	72%	49%	77%	31%	74%	90%	51%	82%	69%	33%	23%	31%	5%	26%	87%	79%
Vittra i Sjöstaden	F	11	64%	45%	36%	73%	18%	73%	64%	36%	73%	64%	18%	36%	9%	0%	18%	100%	55%
Vittra på Södermalm, Grundskola	F	23	70%	70%	57%	35%	61%	61%	91%	30%	65%	48%	17%	30%	26%	13%	30%	70%	61%
Vällingbyskolan	K	49	73%	69%	67%	63%	55%	82%	84%	69%	76%	84%	22%	51%	41%	24%	31%	86%	73%
Västbergaskolan	F	18	67%	50%	72%	50%	39%	61%	89%	50%	56%	56%	33%	33%	39%	6%	33%	78%	61%
Västerholms Friskola	F	17	82%	59%	47%	59%	47%	59%	71%	53%	53%	82%	24%	18%	18%	0%	12%	94%	65%
Äppelviksskolan	K	105	83%	77%	61%	74%	56%	90%	96%	78%	85%	82%	41%	67%	53%	23%	47%	94%	82%
Ärvingeskolan	K	24	71%	54%	63%	67%	58%	75%	100%	79%	54%	67%	17%	54%	46%	13%	21%	92%	71%
Årstaskolan	K	14	79%	50%	64%	64%	43%	86%	93%	57%	71%	79%	21%	43%	21%	29%	29%	93%	71%
Åsö grundskola	K	67	76%	72%	52%	64%	49%	79%	85%	66%	73%	64%	22%	37%	31%	16%	25%	90%	81%

Tabell B2: Andel elever med full poäng på respektive uppgift, fördelat på grundskola, uppgift 14-29

Grundskola.	Uppgift nummer:																	
	14	15a	15b	16	17	18	19	20a	20b	21	22	23	24	25	26	27	28	29
Totalt	57%	70%	32%	86%	77%	32%	64%	52%	47%	41%	63%	25%	51%	32%	74%	35%	28%	24%
Abrahamsbergsskolan	56%	73%	27%	93%	76%	29%	66%	73%	61%	68%	76%	24%	59%	29%	90%	54%	29%	20%
Adolf Fredriks musikklasser	78%	83%	75%	96%	93%	47%	79%	58%	71%	69%	86%	44%	76%	57%	93%	59%	57%	61%
Akallaskolan	40%	53%	40%	93%	73%	33%	53%	60%	40%	27%	67%	47%	40%	40%	67%	40%	33%	33%
Al-Azhar-skolan	18%	45%	18%	100%	82%	18%	55%	64%	27%	18%	82%	36%	18%	27%	64%	36%	0%	0%
Alviksskolan	60%	83%	44%	98%	75%	21%	56%	63%	52%	29%	60%	19%	42%	35%	85%	33%	23%	19%
Aspuddens skola	63%	82%	26%	71%	58%	13%	61%	55%	45%	26%	53%	37%	29%	16%	55%	34%	16%	24%
Bagarmossens skola	48%	83%	22%	74%	57%	17%	26%	43%	48%	26%	65%	22%	43%	22%	65%	35%	22%	26%
Björkhagens skola	40%	63%	29%	74%	71%	29%	46%	46%	37%	37%	54%	29%	49%	20%	63%	17%	23%	20%
Blommensbergsskolan	52%	57%	15%	76%	65%	13%	57%	48%	33%	17%	33%	15%	28%	13%	72%	26%	26%	9%
Bredängsskolan	43%	62%	14%	86%	57%	29%	57%	38%	24%	19%	67%	19%	38%	24%	57%	19%	10%	14%
Bäckahagens skola	24%	59%	29%	65%	47%	18%	41%	53%	29%	29%	24%	18%	35%	29%	41%	18%	12%	12%
Carlsson skola	64%	68%	64%	95%	82%	77%	95%	64%	73%	55%	91%	64%	77%	77%	86%	50%	55%	45%
Ellen Key skolan	40%	70%	10%	100%	80%	20%	80%	60%	40%	30%	50%	40%	50%	30%	80%	40%	30%	40%
Enbacksskolan	38%	69%	8%	85%	62%	23%	54%	31%	38%	38%	62%	15%	23%	15%	77%	23%	15%	8%
Engelbrettskolan	58%	70%	12%	76%	76%	27%	67%	52%	36%	33%	52%	30%	48%	15%	67%	33%	21%	12%
Engelska skolan Norr	71%	71%	29%	91%	83%	63%	77%	71%	43%	54%	86%	26%	57%	34%	83%	31%	31%	29%
Enskede skola	46%	65%	31%	67%	71%	29%	65%	46%	48%	40%	42%	25%	48%	19%	67%	42%	17%	17%
Enskilda gymnasiets grundskola	94%	81%	38%	100%	94%	56%	88%	81%	81%	88%	88%	63%	81%	63%	94%	56%	56%	50%
Eriksdalsskolan	48%	55%	23%	83%	73%	20%	64%	49%	40%	44%	63%	16%	44%	21%	60%	29%	16%	21%
Estniska skolan	64%	82%	0%	100%	100%	36%	73%	91%	91%	73%	64%	18%	73%	55%	91%	36%	36%	45%
Europaskolan	78%	81%	52%	100%	89%	37%	67%	59%	63%	52%	78%	26%	74%	44%	96%	33%	22%	30%
Franska skolan grundskola	43%	63%	28%	93%	80%	67%	80%	76%	65%	67%	65%	28%	57%	33%	74%	48%	43%	33%
Fredrikshovs Slotts skola	72%	89%	17%	100%	94%	33%	78%	67%	72%	50%	89%	56%	89%	22%	89%	50%	44%	39%
Fruängens skola	36%	64%	21%	93%	64%	7%	50%	57%	21%	43%	64%	21%	36%	7%	64%	36%	21%	21%
Fryshusets Grundskola	33%	61%	11%	78%	39%	0%	17%	22%	17%	0%	28%	11%	17%	6%	44%	11%	6%	6%
Grimtaskolan	52%	52%	14%	57%	76%	14%	33%	29%	19%	10%	57%	0%	38%	10%	52%	14%	5%	0%
Gubbängsskolan	51%	74%	20%	80%	83%	9%	46%	26%	34%	29%	43%	17%	29%	14%	69%	17%	11%	6%
Gärdesskolan	67%	81%	38%	93%	79%	53%	77%	56%	55%	51%	77%	37%	64%	48%	85%	42%	49%	42%
Hagsätraskolan	67%	83%	25%	75%	75%	25%	50%	17%	25%	17%	42%	25%	50%	8%	67%	33%	17%	17%

Tabell B2: forts.

Grundskola.	14	15a	15b	16	17	18	19	20a	20b	21	22	23	24	25	26	27	28	29
Hjulstaskolan	40%	30%	10%	100%	60%	30%	60%	30%	20%	30%	30%	10%	20%	10%	60%	20%	20%	0%
Husbygårdsskolan	40%	60%	10%	90%	70%	0%	40%	30%	30%	50%	40%	10%	20%	0%	70%	20%	0%	0%
Hässelby Villastads skola	56%	78%	35%	96%	87%	25%	73%	47%	47%	35%	71%	20%	51%	45%	84%	40%	33%	22%
Hässelbygårdsskolan	26%	44%	12%	76%	44%	15%	35%	59%	26%	15%	38%	3%	26%	9%	41%	12%	6%	9%
Högalidsskolan	55%	68%	27%	86%	86%	23%	55%	50%	59%	50%	64%	32%	55%	36%	73%	45%	36%	14%
Högländsskolan	72%	89%	56%	94%	89%	39%	72%	67%	56%	78%	83%	39%	72%	50%	94%	39%	44%	44%
Hökarängsskolan	41%	59%	18%	76%	82%	24%	53%	47%	29%	24%	47%	29%	18%	18%	82%	35%	24%	12%
Int. School of the Sthlm region	88%	56%	19%	81%	100%	81%	94%	75%	50%	31%	88%	13%	69%	31%	94%	50%	38%	31%
Int. Engelska skolan Bromma	62%	74%	21%	92%	84%	64%	69%	51%	54%	53%	74%	27%	66%	50%	84%	44%	34%	27%
Int. Engelska skolan Enskede	67%	82%	26%	95%	74%	49%	59%	56%	46%	51%	77%	31%	49%	28%	74%	33%	41%	18%
Int. Engelska skolan Hässelby	76%	65%	41%	88%	84%	57%	76%	35%	55%	43%	73%	16%	55%	35%	82%	49%	31%	20%
JENSEN grundskola Östra	67%	80%	7%	73%	67%	13%	53%	13%	20%	13%	47%	7%	33%	20%	53%	7%	13%	13%
Johan Skyttes skola	50%	64%	29%	90%	86%	38%	67%	59%	47%	41%	69%	31%	52%	22%	67%	26%	21%	19%
Katarina Norra skola	65%	76%	56%	88%	82%	44%	71%	56%	65%	44%	71%	29%	71%	38%	76%	44%	35%	32%
Kristofferskolan	64%	79%	50%	93%	71%	21%	50%	57%	64%	43%	43%	14%	50%	36%	50%	36%	36%	21%
Kulturama Musikdramatiska	39%	61%	42%	74%	68%	13%	52%	32%	35%	29%	71%	26%	48%	26%	77%	23%	19%	16%
Kulturskolan Raketen	50%	70%	30%	90%	80%	50%	80%	80%	60%	50%	60%	50%	70%	30%	80%	60%	40%	40%
Kungsholmens grundskola	58%	68%	21%	100%	89%	53%	53%	63%	74%	42%	68%	32%	32%	26%	74%	42%	37%	37%
Kunskapsskolan Spånga	45%	65%	18%	80%	71%	30%	59%	53%	50%	27%	58%	20%	62%	30%	59%	24%	29%	24%
Kunskapsskolan i Enskede	55%	82%	18%	80%	80%	30%	75%	59%	55%	43%	52%	18%	57%	27%	68%	34%	25%	23%
Kunskapsskolan i Fruängen	54%	67%	33%	76%	70%	48%	70%	57%	43%	46%	63%	28%	52%	39%	76%	28%	37%	30%
Kvickentorpsskolan	48%	65%	22%	96%	70%	13%	65%	43%	30%	17%	52%	13%	57%	17%	78%	35%	13%	0%
Lillholmsskolan	46%	38%	8%	77%	85%	23%	38%	38%	31%	0%	15%	8%	31%	15%	62%	8%	15%	15%
Maria Elementar skola	55%	82%	36%	100%	73%	55%	64%	55%	82%	55%	82%	18%	45%	18%	73%	55%	18%	36%
Mariaskolan	48%	61%	35%	87%	71%	26%	39%	55%	52%	39%	65%	35%	32%	29%	71%	29%	23%	35%
Matteus skola	59%	73%	55%	86%	86%	27%	68%	55%	45%	50%	73%	23%	50%	41%	77%	41%	14%	18%
Metapontum grundskola	90%	70%	50%	100%	100%	80%	50%	60%	80%	50%	80%	30%	80%	50%	90%	60%	70%	40%
Mälärhöjdens skola	68%	72%	50%	91%	87%	31%	66%	60%	63%	50%	68%	26%	59%	38%	84%	43%	32%	32%
Nya Elementar	64%	85%	48%	97%	80%	38%	76%	59%	52%	63%	69%	23%	67%	43%	83%	57%	36%	29%
Raoul Wallenbergsskolan Bromma	45%	55%	44%	87%	78%	33%	67%	27%	27%	36%	42%	16%	45%	27%	75%	24%	31%	20%

Tabell B2: forts.

Grundskola.	14	15a	15b	16	17	18	19	20a	20b	21	22	23	24	25	26	27	28	29
Rinkebyskolan	38%	63%	6%	69%	56%	13%	38%	38%	13%	13%	38%	13%	19%	6%	81%	25%	6%	0%
Rågsvedsskolan	50%	50%	20%	90%	90%	0%	50%	30%	10%	10%	60%	30%	60%	10%	70%	40%	0%	0%
Rålambshovsskolan	63%	75%	44%	83%	86%	44%	73%	60%	41%	52%	76%	37%	57%	40%	73%	38%	43%	25%
Rödabergsskolan	72%	72%	31%	95%	100%	59%	85%	67%	62%	51%	74%	36%	67%	38%	79%	46%	28%	28%
Sjöstadsskolan	65%	65%	35%	83%	78%	13%	65%	70%	43%	35%	61%	9%	39%	26%	74%	35%	26%	17%
Sjöängsskolan	37%	63%	20%	80%	70%	27%	63%	30%	33%	23%	47%	13%	37%	17%	63%	17%	10%	10%
Skarpatorpsskolan	50%	70%	10%	60%	60%	20%	50%	50%	40%	10%	20%	20%	10%	0%	60%	0%	10%	10%
Skarpnäcksskolan	73%	87%	33%	73%	73%	33%	67%	60%	40%	20%	33%	13%	60%	27%	80%	27%	27%	27%
Sofiaskolan	47%	55%	33%	86%	75%	16%	55%	43%	49%	41%	55%	20%	37%	24%	71%	29%	25%	22%
Spånga grundskola	59%	73%	20%	90%	79%	38%	70%	44%	46%	38%	69%	18%	44%	30%	77%	35%	28%	21%
Stockholms Int. Montessoriskola	57%	82%	32%	68%	79%	25%	64%	50%	57%	29%	61%	21%	54%	36%	82%	46%	43%	18%
Sturebyskolan	57%	83%	31%	94%	71%	23%	77%	57%	49%	46%	74%	29%	69%	40%	77%	49%	37%	26%
Sundbyskolan	55%	73%	41%	95%	82%	9%	55%	55%	45%	36%	73%	23%	59%	27%	77%	27%	36%	45%
Sverigefinska grundskolan i Sthlm	69%	75%	25%	94%	75%	81%	94%	50%	44%	31%	56%	13%	56%	6%	81%	25%	6%	6%
Sätraskolan	35%	53%	18%	82%	59%	6%	41%	35%	6%	6%	71%	12%	18%	18%	53%	6%	0%	0%
Söderholmsskolan	69%	85%	31%	77%	62%	23%	62%	54%	38%	31%	100%	31%	46%	31%	69%	23%	8%	0%
Södermalmsskolan	59%	80%	37%	90%	71%	32%	63%	51%	37%	29%	56%	10%	41%	29%	76%	37%	32%	27%
Södra Ängby skola	55%	68%	39%	84%	64%	18%	57%	32%	45%	48%	70%	39%	55%	39%	75%	41%	36%	34%
Trollbodaskolan	65%	69%	22%	91%	71%	25%	60%	58%	55%	42%	67%	25%	55%	31%	85%	36%	29%	11%
Vasa Real	59%	79%	38%	90%	85%	32%	75%	58%	58%	48%	74%	36%	59%	36%	77%	44%	29%	26%
Vinstagårdsskolan	82%	67%	15%	87%	72%	31%	64%	46%	38%	28%	56%	26%	41%	33%	77%	31%	23%	15%
Vittra i Sjöstaden	64%	82%	27%	100%	82%	18%	82%	55%	45%	27%	64%	18%	27%	9%	82%	18%	18%	18%
Vittra på Södermalm, Grundskola	57%	43%	17%	70%	61%	13%	22%	52%	48%	13%	35%	9%	35%	22%	61%	35%	17%	17%
Vällingbyskolan	57%	82%	31%	88%	84%	31%	57%	51%	39%	31%	67%	33%	51%	29%	80%	41%	27%	24%
Västbergaskolan	33%	61%	22%	72%	61%	17%	44%	44%	33%	28%	50%	33%	33%	17%	67%	22%	11%	11%
Västerholms Friskola	35%	53%	53%	88%	76%	12%	53%	59%	18%	24%	24%	12%	47%	18%	82%	18%	6%	12%
Äppelviksskolan	66%	84%	43%	95%	90%	32%	77%	56%	58%	64%	80%	34%	68%	58%	90%	37%	47%	31%
Ärvingeskolan	38%	54%	21%	88%	54%	25%	67%	46%	25%	42%	58%	17%	38%	25%	67%	25%	8%	4%
Årstaskolan	43%	50%	29%	86%	64%	21%	79%	43%	36%	50%	64%	21%	29%	21%	36%	36%	21%	21%
Åsö grundskola	63%	76%	45%	90%	75%	25%	58%	66%	55%	42%	52%	19%	52%	45%	75%	39%	27%	30%

Tabell C: Betyg i matematik och provresultat fördelat på gymnasieskola

Gymnasieskola	Regi	Elev- antal	Provresultat median	Provresultat medel	Ma-betyg median	Ma-betyg medel	
Totalt		5771		21	22,0	15	14,5
Aleticagymnasiet	F	111		16	15,5	12,5	12,3
Bernadottegymnasiet	K	92		14	15,2	12,5	12,3
Blackebergs gymnasium	K	345		30	28,9	17,5	17,6
Bromma gymnasium	K	266		23	23,0	15	15,4
Cybergymnasiet Odenplan	F	243		15	16,0	10	11,7
Design och Construction College	F	63		14	16,2	12,5	12,7
Didaktus Liljeholmen	F	43		10	11,5	10	11,3
Djurgymnasiet Stockholm	F	78		13,5	12,9	10	11,3
Elektrikergymnasiet i Stockholm	F	36		22	23,6	12,5	13,2
Franska skolan	F	85		26	25,6	15	15,5
Fredrikshovs gymnasiet	F	41		27	26,1	15	15,2
Globala gymnasiet	K	169		29	27,7	17,5	16,3
Hantverksakademiens gymnasium	F	20		9	10,2	10	10,4
Int. School of the Sthlm region	K	42		29	28,2	16,25	15,8
Internationella Kunskapsgymnasiet	F	68		19,5	21,0	12,5	13,6
JENSEN gymnasium Södra	F	133		13	14,6	10	11,8
Kista gymnasium	K	21		15	17,3	10	11,3
Klara Norra Gymnasium	F	59		16	16,6	12,5	12,5
Kungsholmens Västra Gymnasium	K	127		16	16,4	10	12,0
Kungsholmens gymnasium	K	395		35	32,8	20	18,1
Kungstengymnasiet	F	88		19	19,1	12,5	13,2
Kunskapsgymnasiet Globen	F	101		19	19,7	12,5	13,0
Kärrtorps gymnasium	K	116		18	18,7	12,5	13,1
Midsommarkransens gymnasium	K	134		15	16,7	12,5	12,5
NTI-gymnasiet i Stockholm	F	270		22	22,2	15	14,1
Nordiska Musikgymnasiet	F	11		26	23,4	12,5	14,3
Norra Real	K	337		32	30,5	17,5	17,8
REFIS Rörentreprenörernas friskola i Sth	F	40		13	13,3	10	10,5
Realgymnasiet i Stockholm	F	155		12	12,9	10	11,5
S:t Eriks gymnasium	K	236		14	14,5	10	12,0
Scengymnasiet i Stockholm/ St:Eriks gymn	K	64		15,5	16,7	12,5	13,1
Sjölin's gymnasium Södermalm	F	137		17	19,0	12,5	13,3
Sjömansskolan	F	22		16	18,6	11,25	12,8
Spånga gymnasium	K	116		18,5	18,9	12,5	13,4
Sthlm Transport & fordontekniska gymnasium	K	45		12	12,8	10	10,8
Stockholm Science & Innovation School	K	58		25,5	25,4	15	14,9
Stockholms Estetiska gymnasium	F	76		19	19,9	12,5	13,7
Stockholms Hotell och Restaurangskola	K	207		12	13,3	10	11,6
Stockholms Idrottsgymnasium	F	60		18	21,0	12,5	13,5
Stockholms Praktiska Gymnasium Liljeholmen	F	50		10	10,9	10	11,2
Södra Latin	K	340		29	28,5	17,5	17,1
Teknik och Service Gymnasiet	F	13		13	11,5	10	11,2
Thorildplans gymnasium	K	170		22	21,5	15	13,9
Viktor Rydbergs Gymnasium Odenplan	F	137		34	33,1	20	18,7
Yrkesplugget	F	37		8	10,1	10	11,1
Östra Real	K	297		26	25,9	15	16,3

skolor med minst 10 elever som skrivit provet redovisas

Tabell D: Betyg i matematik och provresultat fördelat på grundskola

Grundskola	Regi	Elev- antal	Provresultat median	Provresultat medel	Ma-betyg median	Ma-betyg medel	Andel av elever i åk 9 ¹
Totalt	-	3167	23,0	23,0	15,0	14,9	40%
Abrahamsbergsskolan	K	41	23,0	25,7	15,0	15,1	60%
Adolf Fredriks musikklasser	K	119	34,0	31,8	17,5	17,4	66%
Alviksskolan	K	48	23,0	23,4	15,0	14,9	39%
Aspuddens skola	K	38	18,0	19,5	12,5	13,0	34%
Bagarmossens skola	K	23	17,0	19,9	12,5	13,5	45%
Björkhagens skola	K	35	18,0	19,1	15,0	14,4	36%
Blommensbergsskolan	K	46	18,0	17,4	13,8	13,8	42%
Bredängsskolan	K	21	15,0	18,5	10,0	13,0	34%
Bäckahagens skola	K	17	11,0	15,2	12,5	12,9	35%
Carlsson skola	F	22	34,0	32,2	18,8	18,0	35%
Ellen Key skolan	F	10	25,5	22,0	16,3	15,0	48%
Enbacksskolan	K	13	16,0	18,5	12,5	12,7	37%
Engelbrettsskolan	K	33	21,0	20,7	12,5	13,5	32%
Engelska skolan Norr	F	35	26,0	27,4	17,5	15,6	70%
Enskede skola	K	48	18,5	20,3	15,0	14,5	41%
Eriksdalsskolan	K	75	20,0	20,9	12,5	13,7	40%
Estniska skolan	F	11	31,0	27,3	17,5	14,8	55%
Europaskolan	F	27	28,0	27,5	17,5	17,0	56%
Franska skolan grundskola	F	46	28,5	26,0	15,0	16,0	72%
Fredrikshovs Slotts skola	F	18	28,5	28,8	17,5	16,4	56%
Fruängens skola	F	14	14,5	18,9	10,0	12,1	30%
Grimtaskolan	K	21	18,0	16,5	10,0	12,3	38%
Gubbängsskolan	K	35	17,0	17,7	10,0	11,6	34%
Gärdesskolan	K	73	31,0	28,0	15,0	15,6	52%
Hässelby Villastads skola	K	55	24,0	24,6	15,0	15,5	57%
Hässelbygårdsskolan	K	34	12,5	14,7	12,5	12,3	45%
Högalidsskolan	K	22	20,5	24,1	15,0	15,1	42%
Högländsskolan	K	18	32,5	29,8	15,0	16,3	60%
Int. School of the Sthlm region	K	16	28,5	28,3	15,0	15,8	70%
Int. Engelska skolan Bromma	F	100	28,0	26,4	17,5	16,9	65%
Int. Engelska skolan Hässelby	F	49	24,0	25,1	17,5	16,4	54%
JENSEN grundskola Östra	F	15	18,0	17,1	15,0	14,5	47%
Johan Skyttes skola	K	58	19,5	21,5	12,5	13,7	43%
Katarina Norra skola	K	34	29,5	25,1	16,3	15,7	50%
Kulturama Musikdramatiska	F	31	19,0	19,5	15,0	14,5	42%
Kulturskolan Raketen	F	10	28,0	26,1	16,3	15,5	43%
Kungsholmens grundskola	K	19	20,0	23,5	15,0	14,2	40%
Kunskapsskolan Spånga	F	66	20,0	20,8	15,0	15,2	54%
Kunskapsskolan i Enskede	F	44	22,5	22,7	12,5	13,6	36%
Kunskapsskolan i Fruängen	F	46	25,5	24,2	15,0	15,0	49%
Maria Elementar skola	F	11	30,0	26,8	17,5	15,9	41%
Mariaskolan	K	31	20,0	21,9	10,0	13,1	36%
Matteus skola	K	22	27,5	25,1	15,0	15,8	31%
Metapontum grundskola	F	10	33,5	31,3	18,8	18,0	56%
Mälärhöjdens skola	K	68	26,0	25,5	17,5	16,5	56%

Nya Elementar	K	87	28,0	27,0	17,5	16,4	64%
Raoul Wallenbergskolan Bromma	F	55	18,0	19,9	12,5	14,1	45%
Rålambshovsskolan	K	63	26,0	25,2	15,0	15,3	43%
Rödabergsskolan	K	39	28,0	27,4	17,5	17,1	51%
Sjöstadsskolan	K	23	21,0	21,1	12,5	13,3	39%
Sjöängsskolan	K	30	17,0	17,6	12,5	13,4	35%
Sofiaskolan	K	51	20,0	20,4	15,0	14,4	47%
Spånga grundskola	K	71	23,0	22,7	15,0	15,4	55%
Stockholms Int. Montessoriskola	F	28	22,5	23,8	15,0	16,3	74%
Sturebyskolan	K	35	29,0	25,5	15,0	14,8	30%
Sundbyskolan	K	22	23,5	23,8	15,0	15,5	46%
Sverigefinska grundskolan i Stockholm	F	16	22,0	21,4	15,0	15,6	53%
Sätraskolan	K	17	14,0	15,8	10,0	11,2	34%
Södermalmsskolan	K	41	21,0	22,1	15,0	14,5	47%
Södra Ängby skola	K	44	23,5	22,9	15,0	14,7	49%
Trollbodaskolan	K	55	25,0	23,4	17,5	15,9	47%
Vasa Real	K	97	25,0	24,6	15,0	15,3	52%
Vinstagårdsskolan	K	39	19,0	21,2	15,0	15,6	48%
Vittra i Sjöstaden	F	11	20,0	19,8	12,5	13,0	41%
Vittra på Södermalm, Grundskola	F	23	13,0	17,7	12,5	13,4	37%
Vällingbyskolan	K	49	22,0	23,6	15,0	14,9	54%
Äppelviksskolan	K	105	30,0	28,2	17,5	16,6	66%
Ärvingeskolan	K	24	20,0	19,9	12,5	13,3	38%
Åsö grundskola	K	67	22,0	23,3	15,0	14,9	40%

¹ Resultatet redovisas inte för de skolor där mindre än 30 % av eleverna är representerade

Tabell E: Skattad avvikelse i betygssättning fördelat på gymnasieskola

Gymnasieskola	Regi	Elevantal	Medelvärde	Standardavvikelse
Totalt		5771	0,3	5,8
Atleticagymnasiet	F	111	1,7	5,1
Bernadottegymnasiet	K	92	2,0	5,2
Blackebergs gymnasium	K	345	0,8	5,5
Bromma gymnasium	K	266	1,5	6,1
Cybergymnasiet Odenplan	F	243	-0,2	6,1
Design och Construction College, Hermods	F	63	1,8	5,7
Didaktus Liljeholmen	F	43	3,3	5,1
Djurgymnasiet Stockholm	F	78	1,9	5,2
Elektrikergymnasiet i Stockholm	F	36	-4,3	5,4
Franska skolan	F	85	-0,9	5,3
Fredrikshovs gymnasiet	F	41	-2,0	6,3
Globala gymnasiet	K	169	-1,1	5,8
Hantverksakademins gymnasium	F	20	2,4	4,8
International School of the Sthlm region	K	42	-2,8	6,4
Internationella Kunskapsgymnasiet	F	68	-0,7	5,4
JENSEN gymnasium Södra	F	133	1,4	5,3
Kista gymnasium	K	21	-2,5	7,3
Klara Norra Gymnasium	F	59	1,1	5,9
Kungsholmens Västra Gymnasium	K	127	-0,1	6,4
Kungsholmens gymnasium	K	395	-1,9	4,9
Kungstengymnasiet	F	88	0,2	5,5
Kunskapsgymnasiet Globen	F	101	-0,8	6,1
Kärrtorps gymnasium	K	116	0,2	6,2
Midsommarkransens gymnasium	K	134	0,9	7,8
NTI-gymnasiet i Stockholm	F	270	-0,7	6,1
Nordiska Musikgymnasiet	F	11	-1,4	6,1
Norra Real	K	337	-0,4	5,2
REFIS Rörentreprenörernas friskola i Sth	F	40	-0,5	4,9
Realgymnasiet i Stockholm	F	155	2,4	5,4
S:t Eriks gymnasium	K	236	2,0	5,8
Scengymnasiet i Stockholm	K	64	2,4	5,6
Sjölin's gymnasium Södermalm	F	137	0,5	5,8
Sjömansskolan	F	22	-0,2	4,9
Spånga gymnasium	K	116	0,8	5,2
Sthlm Transport och fordontekniska gymnasium	K	45	0,8	5,4
Stockholm Science & Innovation School	K	58	-2,1	5,8
Stockholms Estetiska gymnasium	F	76	0,5	5,9
Stockholms Hotell och Restaurangskola	K	207	2,1	5,9
Stockholms Idrottsgymnasium	F	60	-1,0	5,6
Stockholms Praktiska Gymnasium Liljeholmen	F	50	3,5	5,2
Södra Latin	K	340	0,0	5,3
Teknik och Service Gymnasiet	F	13	2,8	5,4
Thorildplans gymnasium	K	170	-0,6	6,0
Viktor Rydbergs Gymnasium Odenplan	F	137	-0,8	4,3
Yrkesplugget	F	37	4,3	6,0
Östra Real	K	297	0,8	6,0

Tabell F: Skattad avvikelse i betygssättning fördelat på grundskola

Grundskola	Regi	Elevantal	Medelvärde	Standard- avvikelse	Andel av elever i åk 9 ¹	
Totalt		3167		0,3	5,8	40%
Abrahamsbergsskolan	K	41		-1,8	4,3	60%
Adolf Fredriks musikklasser	K	119		-2,7	5,3	66%
Alviksskolan	K	48		0,0	5,8	39%
Aspuddens skola	K	38		-0,6	7,5	34%
Bagarmossens skola	K	23		0,0	5,7	45%
Björkhagens skola	K	35		3,1	5,9	36%
Blommensbergsskolan	K	46		3,1	4,7	42%
Bredängsskolan	K	21		0,1	6,3	34%
Bäckahagens skola	K	17		3,4	4,5	35%
Carlsson skola	F	22		-1,6	4,8	35%
Ellen Key skolan	F	10		1,5	4,5	48%
Enbacksskolan	K	13		-0,4	7,2	37%
Engelbrectsskolan	K	33		-0,7	6,1	32%
Engelska skolan Norr	F	35		-2,3	5,8	70%
Enskede skola	K	48		2,0	5,5	41%
Eriksdalsskolan	K	75		-0,4	5,4	40%
Estniska skolan	F	11		-4,4	3,2	55%
Europaskolan	F	27		0,9	4,7	56%
Franska skolan grundskola	F	46		-0,1	5,3	72%
Fredrikshovs Slotts skola	F	18		-2,0	4,9	56%
Fruängens skola	F	14		-2,1	5,8	30%
Grimstaskolan	K	21		0,5	6,5	38%
Gubbängsskolan	K	35		-2,3	6,0	34%
Gärdesskolan	K	73		-3,1	6,3	52%
Hässelby Villastads skola	K	55		0,3	4,6	57%
Hässelbygårdsskolan	K	34		2,4	4,7	45%
Högalidsskolan	K	22		-0,3	5,6	42%
Höglandsskolan	K	18		-3,2	3,6	60%
Int. School of the Sthlm region	K	16		-2,8	4,5	70%
Internationella Engelska skolan Bromma	F	100		1,6	5,4	65%
Internationella Engelska skolan Hässelby	F	49		1,9	4,7	54%
JENSEN grundskola Östra	F	15		5,3	4,6	47%
Johan Skyttes skola	K	58		-1,0	6,3	43%
Katarina Norra skola	K	34		0,2	5,4	50%
Kulturama Musikdramatiska grundskola	F	31		2,9	5,3	42%
Kulturskolan Raketten	F	10		-1,3	3,7	43%
Kungsholmens grundskola	K	19		-1,8	4,3	40%
Kunskapsskolan Spånga	F	66		3,3	5,6	54%
Kunskapsskolan i Enskede	F	44		-2,4	4,9	36%
Kunskapsskolan i Fruängen	F	46		-0,7	6,4	49%
Maria Elementar skola	F	11		-1,1	4,2	41%
Mariaskolan	K	31		-3,0	5,1	36%
Matteus skola	K	22		0,4	4,5	31%
Metapontum grundskola	F	10		-0,6	6,2	56%
Mälarhöjdens skola	K	68		1,7	5,6	56%
Nya Elementar	K	87		-0,2	5,8	64%

Raoul Wallenbergskolan Bromma	F	55	1,5	5,4	45%
Rålambshovsskolan	K	63	-0,9	5,9	43%
Rödabergsskolan	K	39	1,1	5,4	51%
Sjöstadsskolan	K	23	-1,7	6,3	39%
Sjöängsskolan	K	30	2,2	4,3	35%
Sofiaskolan	K	51	1,7	6,4	47%
Spånga grundskola	K	71	1,9	6,4	55%
Stockholms Int. Montessoriskola	F	28	2,8	5,3	74%
Sturebyskolan	K	35	-2,5	5,1	30%
Sundbyskolan	K	22	0,9	5,1	46%
Sverigefinska grundskolan i Stockholm	F	16	3,7	5,4	53%
Sätraskolan	K	17	-1,4	4,9	34%
Södermalmsskolan	K	41	0,2	5,1	47%
Södra Ängby skola	K	44	-0,1	5,9	49%
Trollbodaskolan	K	55	2,2	5,9	47%
Vasa Real	K	97	-0,3	5,7	52%
Vinstagårdsskolan	K	39	3,8	5,1	48%
Vittra i Sjöstad	F	11	-1,2	4,4	41%
Vittra på Södermalm, Grundskola	F	23	2,0	5,5	37%
Vällingbyskolan	K	49	-0,3	4,2	54%
Äppelviksskolan	K	105	-0,8	5,0	66%
Ärvingeskolan	K	24	-0,2	5,8	38%
Åsö grundskola	K	67	-0,1	6,7	40%

¹ Resultatet redovisas inte för de skolor där mindre än 30 % av eleverna är representerade